

# PLA LOCAL DE JOVENTUT DE GAVÀ 2022 – 2028



## Índex de continguts

<b>INTRODUCCIÓ .....</b>	<b>4</b>
Presentació Alcaldessa de Gavà .....	5
Missió i prioritats del PLJ .....	5
Principis rectors.....	6
Objectius del projecte.....	6
Fases i cronologia .....	7
<b>RESUM DE LA DIAGNOSI PARTICIPATIVA.....</b>	<b>11</b>
Plantejament de la diagnosi .....	12
Anàlisi de les polítiques de joventut.....	12
Anàlisi de la realitat juvenil.....	17
Anàlisi de l'enquesta jove .....	17
Anàlisi de les entrevistes en profunditat a joves.....	19
Conclusions de la diagnosi.....	19
Recursos.....	22
<b>OBJECTIUS DEL PLJ.....</b>	<b>27</b>
<b>DISSENY DEL PLJ .....</b>	<b>30</b>
Processos participatius.....	31
Gavà R/Place .....	31
Trobada amb alcaldessa .....	32
Accions de carrer.....	33
Nivell de cooperació i instàncies que ho fan.....	33
Programes i accions.....	34
Temporització.....	75
<b>SISTEMA D'AVALUACIÓ I SEGUIMENT .....</b>	<b>83</b>
L'avaluació .....	84
Qui fa l'avaluació .....	85
Com es portarà a terme l'avaluació .....	85
Metodologia d'avaluació i seguiment.....	87
Exemple de fitxa d'avaluació .....	87

Document elaborat per l'**Ajuntament de Gavà** amb el suport d'**iqembu**, durant l'any 2022.





# **INTRODUCCIÓ**

## 1. PRESENTACIÓ ALCALDESSA DE GAVÀ



**Gemma Badia Cequier**

Alcaldeessa de Gavà

El Pla Local de Joventut que us presentem és un instrument resultat d'un procés estratègic dirigit a facilitar una intervenció transformadora, amb joves a mig-llarg termini. És, per tant, una eina de planificació estratègica de les polítiques locals de joventut de la ciutat de Gavà.

Aquestes polítiques de joventut van adreçades a la població jove de la ciutat que va dels 12 als 35 anys, i que representen un percentatge de més d'un 22% del total. Una població jove diversa, plural, amb diferents necessitats i potencialitats, amb diferents interessos, que des d'aquest pla hem tingut en compte. És per això que aquest pla pretén facilitar la realització del projecte de vida a les persones joves, garantint les condicions dels i les joves per accedir a la plena ciutadania. També es pretén que els i les joves siguin motor de canvi, implicant-se a la societat gavanenca i que la seva participació i protagonisme enriqueixi la ciutat.

Així doncs, aquest pla recull un seguit d'accions des dels diferents àmbits d'interès juvenil, com l'educació, el treball, la salut i el benestar, l'habitatge i emancipació, la igualtat i la diversitat i per últim la participació. Unes accions generades amb la participació dels i les joves, amb una diagnosi que ha permès conèixer la seva situació i les seves necessitats. Aquestes són un fruit i un reflex del moment actual, en què acabats de sortir d'una pandèmia que ha generat necessitats com la salut mental o l'accés a l'emancipació, a les quals l'administració ha de donar resposta.

És per això que, amb aquest pla, es posa en valor els i les joves de Gavà i d'aquesta manera la ciutat adquireix uns compromisos per tal d'acompanyar-los cap al procés d'accedir a la plena ciutadania.

## 2. MISSIÓ I PRIORITATS

La Missió del Pla Local de Joventut de Gavà 2022 - 2028 és la de posar a l'abast i oferir recursos, eines, instruments als i les joves per tal que siguin responsables i protagonistes del seu projecte de vida, al llarg de la seva trajectòria vital i a través de la interacció, individual i col·lectiva, amb el seu context social, polític i econòmic.

Aquesta missió, fruit del consens social, institucional i polític, es compon de dos punts principals:

- Facilitar la realització del projecte de vida de les persones joves atenent la diversitat de formes i models de vida. És a dir, consolidar i fer efectius els drets bàsics de les persones joves i garantir les condicions que permetin la seva qualitat de vida i accés a la plena ciutadania, tenint en compte les dificultats específiques pròpies de l'etapa juvenil.
- Apoderar la persona jove com a agent de canvi social, impulsant el seu paper actiu com a ciutadana en el conjunt de la societat, oferint espais per a la seva participació en la presa de decisions, així com oportunitats per donar rellevància a la seva visió del món.

Les polítiques de joventut han de promoure el paper actiu i constructor dels i les joves més enllà de ser persones receptores o usuàries de polítiques amb l'objectiu de generar i construir canvis en el nostre entorn. L'Ajuntament de Gavà concep als i les joves com a protagonistes dels seus projectes vitals i alhora com agents elementals del canvi i cohesió social del present i del futur.

El present pla considera el benestar integral com el pilar fonamental sobre el qual construir els dos horitzons anteriorment expressats. A través de la diagnosi participativa i el treball reflexiu que un pla d'aquestes característiques genera, s'ha establert la promoció de la salut mental com un dels eixos d'acció prioritaris amb relació al benestar.

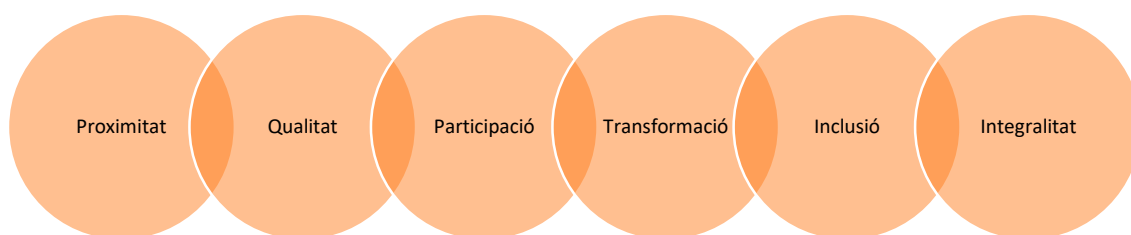
No només per l'empitjorament generalitzat del benestar emocional de les persones joves arrel la pandèmia, sinó per considerar la gestió del malestar i la prevenció en matèria de trastorns, punts de partida bàsics per garantir l'accés a la plena ciutadania dels i les joves en l'actualitat i en el seu futur com adults. Tot i aquest àmbit no tractar-se d'una competència pròpia de les polítiques municipals, existeix un compromís i voluntat expressa de millora emocional de les persones joves, contribuint al seu benestar integral, realització del projecte de vida i apoderament.

Aquest compromís municipal s'expressa en una orientació clara i destinació de recursos a les polítiques de prevenció, promoció del teixit comunitari i atenció i gestió dels malestars, no només en aquells programes expressament dedicats a l'àmbit de salut, sinó com missió global de la política de joventut local.

De la mateixa manera, també es constitueix com a prioritat la cerca del màxim abast de les polítiques juvenils del municipi, fent-les arribar al màxim de joves possibles i evitant biaixos de gènere, classe, origen, etc. El present pla, doncs, té una orientació universalista, i tot i no desplegar accions al respecte, pressuposa a tots els programes com a línies de treball destinades a la difusió dels serveis i recursos i a la vinculació efectiva dels i les joves en tota la seva diversitat. Aquest objectiu sorgeix de la responsabilitat pública de distribuir els recursos segons paràmetres d'equitat i justícia social.

### 3. PRINCIPIS RECTORS

Prenent els principis rectors del PLJCat 2020-2030 com a referents teòrics i metodològics definim els següents principis rectors:



### 4. OBJECTIUS DEL PROJECTE

El Pla Local de Joventut de Gavà 2022-2028 respon al següent objectiu principal:

***Ordenar, estructurar i temporalitzar totes les actuacions que s'adreçaran des de l'administració pública als i a les joves del municipi durant els propers anys 2022-28, així com quantificar tots els recursos que seran necessaris per a la seva aplicació.***

D'aquest objectiu principal se'n deriven altres específics, als que també es pretén donar resposta:

- Disposar d'una anàlisi en profunditat de la realitat i de les necessitats del col·lectiu jove de Gavà.
- Establir les línies estratègiques de les polítiques de joventut adreçades als i les joves de la ciutat

- Implicar els i les agents socials en general, i els i les joves en particular, en l'anàlisi de la realitat i en el disseny del propi Pla Local de Joventut, així com del resultat.
- Fer ús dels contactes i de les sinèrgies generades per donar continuïtat al treball coordinat amb tècnics, tècniques, agents socials i joves.

Les polítiques juvenils de Gavà no poden estar desconnectades del Pla Nacional de Joventut de Catalunya, a més de plans d'actuació i plans estratègics a nivell nacional i comarcal. En aquest context és important tenir en compte el marc internacional de l'agenda 2030 i els Objectius de Desenvolupament Sostenible (ODS) de Nacions Unides, ja que els 17 ODS i les seves 169 fites estan esdevenint una declaració universal del desenvolupament i permeten afrontar localment reptes globals, en col·laboració amb entitats i institucions de qualsevol lloc del planeta.

Més d'un terç de les 169 fites corresponen a l'àmbit de la joventut, específicament o de manera transversal, i segons la ONU, l'enfocament de joventut està en tres eixos principals: l'empoderament, la participació i al benestar. (UNDG, 2017). Específicament, les 20 fites enfocades a joventut són:

- ODS#2 (fam zero)
- ODS#4 (educació)
- ODS#5 (equitat de gènere)
- ODS#8 (ocupació decent)
- ODS#10 (desigualtat)
- ODS# 13 (acció climàtica)

Segons la ONU, els i les joves són especialment clau per a promoure i aconseguir "la participació, inclusió, rendició de comptes i revitalització de la governança local i global". Aquesta perspectiva entén el jovent del nostre municipi com una gran oportunitat de canvi i adaptació.

## **5. FASES I CRONOLOGIA**

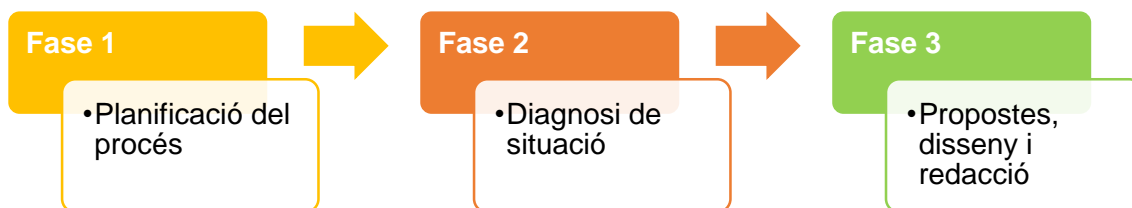
### **5.1. Fases del PLJ de Gavà**

Es presenta a continuació una aproximació a les diferents fases en que s'ha estructurat el procés d'elaboració del PLJ de Gavà.

La metodologia que s'ha utilitzat en aquest procés s'ha caracteritzat per tenir un clar caràcter multi estratègic, amb utilització de fonts primàries i secundàries, i combinant



l'anàlisi quantitativa i qualitativa, amb l'objectiu de disposar d'una interpretació el màxim d'acurada de la realitat i necessitats de les persones joves.



### ***Fase 1: Planificació del procés, definició d'objectius i visualització prèvia***

La primera fase té com a objectiu principal construir les bases del Pla Local de Joventut de Gavà, un marc estratègic que regeix el projecte de l'inici a la fi. Si es vol erigir un bon projecte, cal començar per establir uns bons fonaments.

Per això, aquesta primera fase ha permès establir els trets vertebradors del procés d'elaboració del PLJ: la planificació general, la metodologia que s'utilitzarà, el calendari de treball, els i les agents implicats/des i les prioritats que orienten l'elaboració del pla. També ha permès definir els principis rectors o línies transversals del projecte.

En aquesta fase és interessant incloure diversitat pel que fa als agents juvenils del territori i incloure també la seva perspectiva. A més, s'inclou l'establiment del **grup motor** que s'ha reunit periòdicament per al seguiment del projecte.

Gran part d'aquesta fase s'ha dut a terme a nivell intern amb l'equip de Joventut, destaquen d'aquesta primera fase tasques com:

- Reunions i trobades de planificació amb els i les referents municipals.
- Definició dels principals agents implicats en el procés i primers contactes.
- Recopilació de la documentació rellevant.
- Accions de difusió.

### ***Fase 2: Elaboració de la diagnosi. Diagnosi participativa***

Les polítiques de joventut **han de partir de la realitat dels i les joves del municipi** i han d'adreçar-se a donar respostes a les seves necessitats i interessos, en tot allò que afecti a la seva trajectòria vital i incideixi en la millora de la seva qualitat de vida.

Per a la definició de polítiques juvenils des de la proximitat i la realitat, la **fase de diagnosi s'erigeix com una etapa imprescindible**. L'ambigüitat del context actual enterboleix la realitat juvenil i és complicat entendre la situació actual de les persones joves des de fora. És per això que s'ha elaborat una **Diagnosi Participativa**, enriquida a través de la participació i compromís dels diferents agents implicats/ades.

A través de la **participació com a principi rector**, la present diagnosi s'estructura en 5 parts diferenciades principalment per les dades i fonts utilitzades, però connectades entre si: l'anàlisi de les polítiques i la realitat juvenil així com els resultats de l'enquesta permet obtenir **informació estadística sobre les característiques principals de la realitat juvenil de Gavà**; mentre que les entrevistes, permeten entendre la subjectivitat dels i les joves gavanencs/ques, la motivació i la significació que les persones joves donen a les seves accions i decisions i a la seva realitat quotidiana.

Es desenvolupen en profunditat en l'apartat de resum de la diagnosi participativa.

### ***Fase 3: Propostes, disseny i redacció del Pla i retorn***

Un cop tancada la fase de diagnosi es disposa de tota la informació necessària per començar amb la tercera i última fase: la definició de les propostes, el disseny i redacció del Pla Local de Gavà 2022 – 2028. Durant la primera fase, la planificació, s'han establert un conjunt d'àmbits d'actuació. Més tard, la radiografia de la realitat juvenil ens ha permès definir una sèrie d'objectius estratègics per àmbit d'actuació. És a través d'aquests es pot començar a definir les propostes concretes del Pla.

Com ja ha estat esmentat, una de les missions principals del PLJ de Gavà és la de promoure processos de desenvolupament, de transformació i d'empoderament de les persones joves, contant amb la seva participació lliure i activa. Si es vol dissenyar i dur a terme serveis i actuacions pels i les joves, que responguin a les seves necessitats, interessos i inquietuds reals, qui millor per fer-ho que els propis/ies joves? En aquest sentit, el Pla s'allunya de la idea dels i les joves com consumidors passius de les polítiques de joventut, i se'ls interpel·la com a agents actius i participants de totes les fases del procés, inclòs el disseny i les propostes del Pla.

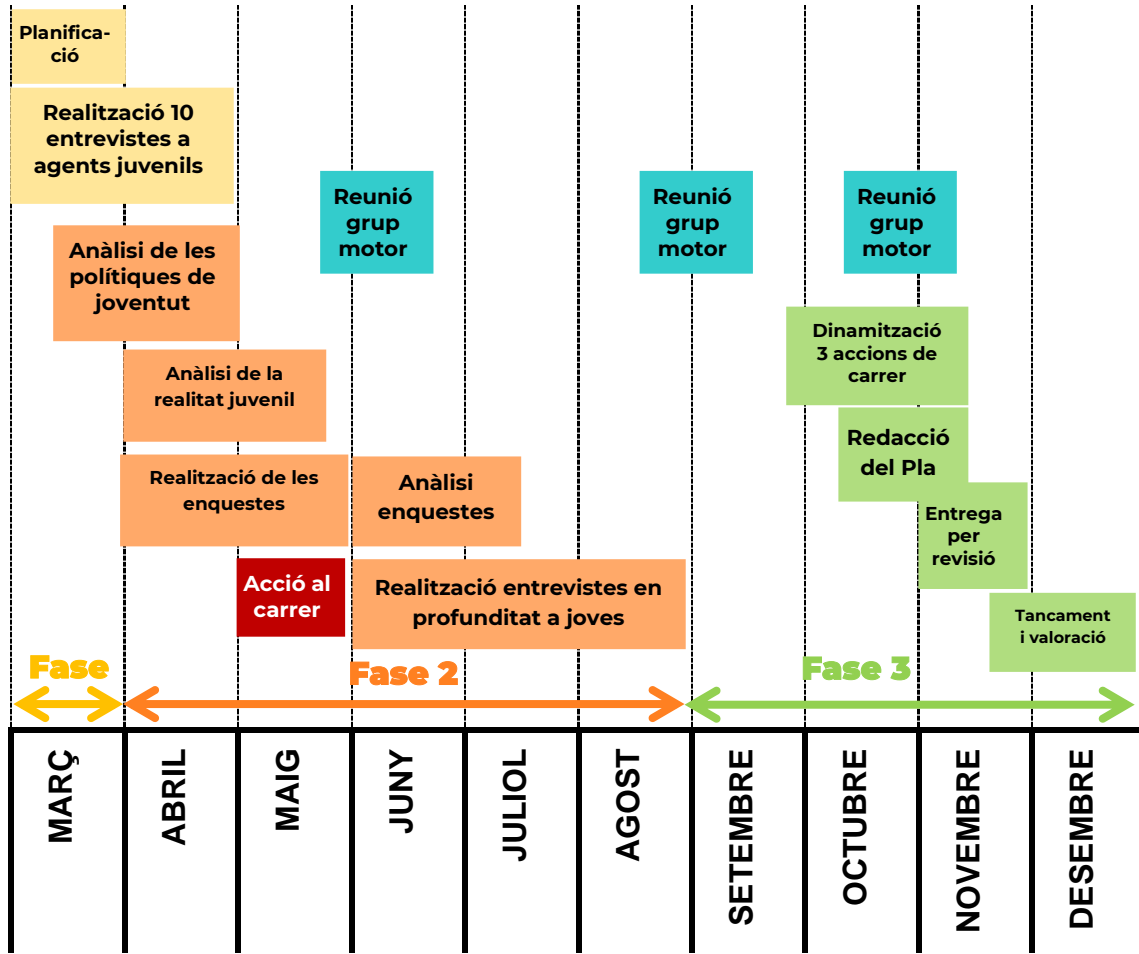
Així doncs, **la participació dels i les joves en l'elaboració del Pla Local de Joventut, s'entén com a fórmula transformadora i generadora de accions per als mateixos/es joves: protagonistes i usuaris/es.**

Aquesta fase doncs conclou amb la redacció del pla, i la seva presentació i consens amb totes les persones que hi hagin participat en alguna de les fases.

## **5.2. Cronologia del PLJ de Gavà**

Aquestes fases exposades, **es distribueixen durant l'any 2022 amb la següent proposta de calendarització:**

# ANY 2022





# **RESUM DE LA DIAGNOSI PARTICIPATIVA**



## 1. PLANTEJAMENT DE LA DIAGNOSI

Les polítiques de joventut **han de partir de la realitat dels i les joves del municipi** i han d'adreçar-se a donar respostes a les seves necessitats i interessos, en tot allò que afecti a la seva trajectòria vital i incideixi en la millora de la seva qualitat de vida. Per a la definició de polítiques juvenils des de la proximitat i la realitat, la **fase de diagnosi s'erigeix com una etapa imprescindible**.

L'ambigüïtat del context actual enterboleix la realitat juvenil i és complicat entendre la situació actual de les persones joves des de fora. És per això que el plantejament d'una diagnosi participativa permet enriquir l'anàlisi a través de la participació i compromís dels diferents agents implicats/ades.

A través de la **participació com a principi rector**, la present diagnosi s'estructura en 5 parts diferenciades principalment per les dades i fonts utilitzades, però connectades entre si:



L'anàlisi de les polítiques i la realitat juvenil així com els resultats de l'enquesta serveixen per obtenir **informació estadística sobre les característiques principals de la realitat juvenil de Gavà**; mentre que les entrevistes, ajuden a entendre la subjectivitat dels i les joves gavanencs/ques, la motivació i la significació que les persones joves donen a les seves accions i decisions i a la seva realitat quotidiana. A continuació es desenvolupa un resum de cadascuna d'aquestes fases.

### 1.1. Anàlisi de les polítiques de joventut

La definició d'objectius i estratègies d'acció, requereix un anàlisi previ. Saber el punt de partida, permet **fer un esbós de les fortaleses, debilitats, oportunitats i amenaces en matèria de polítiques juvenils al municipi** que és clau per al desenvolupament posterior de totes les polítiques incloses dins del present Pla.

Aquesta fase ajuda a visualitzar les polítiques juvenils actives, els recursos disponibles (humans, recursos econòmics, equipaments, teixit associatiu, projectes de referència, etc.), i especialment a avaluar l'anterior Pla Local de Joventut, així com actuacions i polítiques adreçades al col·lectiu jove.

L'anàlisi de les polítiques de Joventut ha requerit principalment d'una bona dosi de treball intern amb l'objectiu **d'enumerar i recopilar informació al respecte dels serveis i recursos existents**, per això, ha estat fonamental establir mecanismes de coordinació, per disposar d'una visió integral identificant els i les agents que desenvolupen accions que afecten a les condicions de vida de les persones joves.

Fent ús dels  **criteris metodològics d'interinstitucionalitat i interdepartamentalitat**, i amb l'objectiu de dimensionar de manera col·lectiva l'acció municipal, durant aquesta primera fase, s'han realitzat **14 entrevistes a agents juvenils del municipi**, com a dispositiu de la Diagnosi Participativa, que ha permès, **no només avaluar les actuacions i accions encetades amb el darrer Pla, sinó també consensuar la visió del present i del futur de l'àmbit de joventut.**

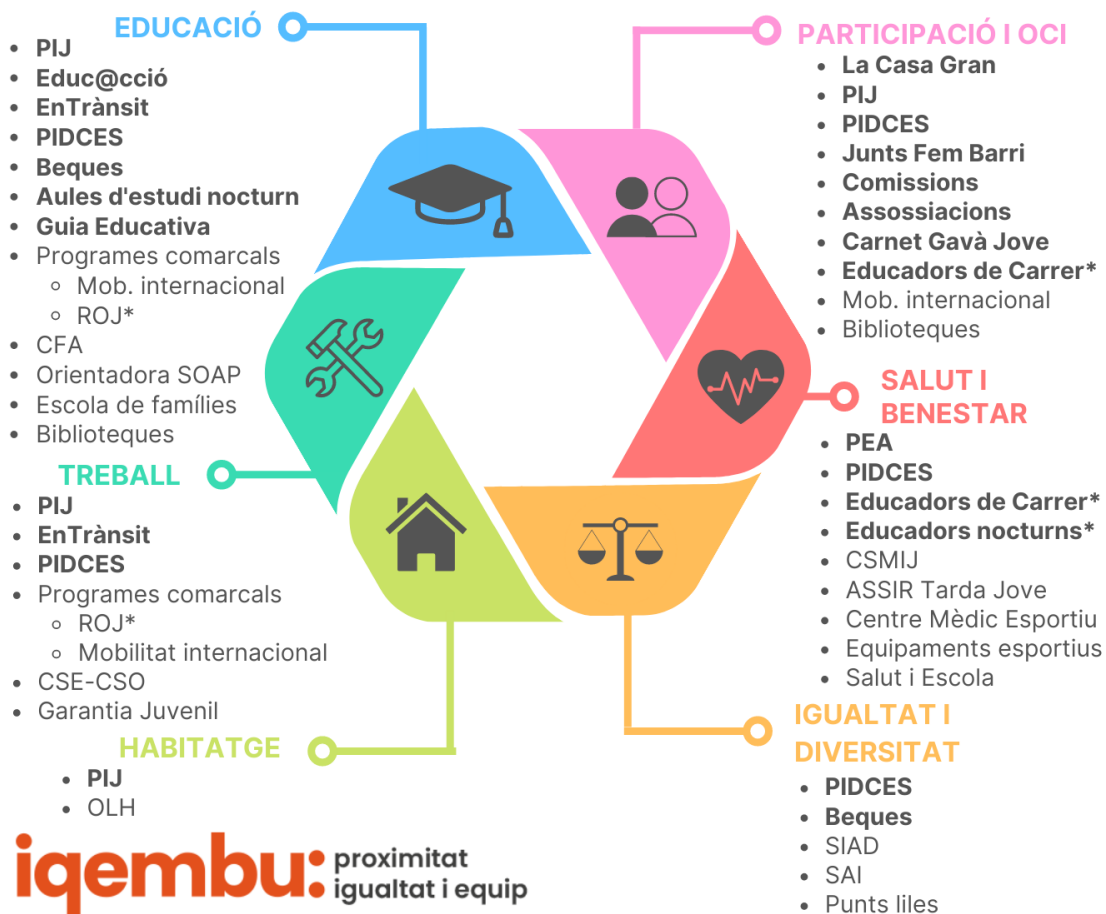
Durant la primera fase del Pla es van definir els i les agents de joventut de rellevància en quant mantenen una vinculació amb el col·lectiu de joves i amb les polítiques de joventut en major o menor mesura. Aquests agents, i per tant, els que s'han entrevistat per l'anàlisi de les polítiques juvenils, son els següents:

- Alcaldessa de Gavà
- Regidora de Joventut
- Cap de CSMIJ
- Equip de Transicions educatives
- Equip de l'Espai Jove La Casa Gran
- Educadors/es de carrer
- Centre d'Atenció Primària
- Cap de Cultura
- Cap d'Educació
- Cap d'Esports
- Equip d'Igualtat
- Equip de Serveis Socials
- CSE i CSO

A partir dels discursos d'aquests/es agents entrevistats, coneixedors/es de la realitat i els programes que s'hi desenvolupen, s'ha dut a terme el següent diagrama i taula d'avaluació dels programes de joventut. Cal tenir present com aquests representen els programes identificats a partir de les entrevistes i contrastats amb el PLJ anterior, per tant, no necessàriament corresponen a la realitat ni al disseny de les polítiques que s'implementen al municipi.

# POLÍTIQUES I PROGRAMES DE JOVENTUT LOCALS

Programes desplegats al PLJ 18-22  
 Programes de joventut no desplegats al PLJ 18-22\*  
 Programes externs adreçats a joves



A continuació es presenta la taula resum dels programes desplegats, destacant els seus punts forts i punts febles.

Programa	Descripció	Punts forts	Punts febles
PIJ	<p>Servei d'informació juvenil que inclou les següents assessories:</p> <ul style="list-style-type: none"> <li>• Acadèmica</li> <li>• Laboral</li> <li>• Habitatge</li> <li>• Participació i associacionisme</li> <li>• Cultura</li> <li>• altres...</li> </ul> <p>També duu a terme dinamització de la informació amb tallers i activitats.</p>	<ul style="list-style-type: none"> <li>• Servei a disposició plena dels i les joves en cas de necessitat.</li> <li>• Finestra d'entrada única a necessitats juvenils diverses</li> </ul>	<ul style="list-style-type: none"> <li>• Manca de contacte amb centres educatius.</li> <li>• Dificultats per consolidar-se com a servei estable de referència pels joves.</li> </ul>

<b>Educ@cció</b>	Projecte d'orientació acadèmica per joves, professorat i famílies. Especialment destinat a joves en etapa post-obligatòria.	<ul style="list-style-type: none"> <li>• Projecte consolidat.</li> <li>• Útil per donar a conèixer els serveis entre l'alumnat.</li> </ul>	<ul style="list-style-type: none"> <li>• Necessitat de repensar el format.</li> <li>• Major intensitat de les accions d'orientació: s'arriba tard o quan encara no ha sorgit la necessitat.</li> </ul>
<b>PIDCES</b>	Servei d'informació i dinamització als centres educatius de secundària. Dur a terme: <ul style="list-style-type: none"> <li>• Punt d'informació al pati</li> <li>• Accions de sensibilització al pati</li> <li>• Xerrades d'orientació</li> <li>• Xerrades de recursos juvenils</li> <li>• Projectes de participació i sensibilització en l'entorn escolar.</li> </ul>	<ul style="list-style-type: none"> <li>• Vincle amb els i les joves a través de l'institut.</li> <li>• Vincle amb el professorat. És una figura pont clau.</li> <li>• Molt ben valorat pels centres educatius.</li> </ul>	<ul style="list-style-type: none"> <li>• Necessitat d'incrementar l'acció. Especialment de dinamització.</li> <li>• Servei no desplegat a la major part dels centres concertats.</li> <li>• Poc impacte de les accions de sensibilització dinamitzades a l'hora del pati.</li> </ul>
<b>Xarxa de Transició + EnTrànsit</b>	Acompanyament integral per joves en situació d'abandonament educatiu. Lidera la Xarxa de transició escola-treball.	<ul style="list-style-type: none"> <li>• Figura pont entre serveis vinculats a educació i ocupació.</li> <li>• Fomenta una xarxa i catàleg de recursos cohesionada.</li> </ul>	<ul style="list-style-type: none"> <li>• Manca de coordinació amb la major part de centres educatius concertats.</li> <li>• Interès per fer arribar el servei a la totalitat dels i les joves amb necessitat d'acompanyament en la seva transició.</li> </ul>
<b>Aules d'estudi nocturn</b>	Aules a la Biblioteca Josep Soler i Vidal en horari nocturn durant la temporada d'exàmens.	<ul style="list-style-type: none"> <li>• Recurs consolidat i conegut per la ciutadania.</li> </ul>	<ul style="list-style-type: none"> <li>• Necessitat d'ampliar la disponibilitat del servei.</li> </ul>
<b>Beques Gavà Jove</b>	Beques actualment exclusivament destinades al pagament d'abonaments de transport unipersonals per a joves matriculats en ensenyaments formals fora del municipi o residents dels nuclis urbans aïllats. Una convocatòria anterior va incloure també material tecnològic.	<ul style="list-style-type: none"> <li>• Altament valorat pels agents</li> <li>• Programa que s'ha anat adaptant a les demandes i realitats dels i les joves al llarg del temps.</li> </ul>	<ul style="list-style-type: none"> <li>• Necessitat d'incorporar la formació no reglada.</li> <li>• Interès en ampliar el seu abast: laboral, salut, cultura...</li> <li>• Percepció d'un gruix poblacional que desconeix l'ajut.</li> </ul>
<b>Guia educativa</b>	Catàleg de recursos i programes adreçats als centres educatius. Recull propostes de	<ul style="list-style-type: none"> <li>• Altament consolidat.</li> <li>• Vehicle de sol·licitud de recursos integrat</li> </ul>	<ul style="list-style-type: none"> <li>• Participació desigual entre centres educatius.</li> </ul>



	diferents àmbits com orientació acadèmica, salut, igualtat, drets humans, medi ambient,...	pel conjunt de serveis municipals.	
<b>La Casa Gran</b>	Equipament de referència en les polítiques de joventut municipal. Acull i coordina diversos programes així com dissenya i desenvolupa el gruix la programació juvenil municipal a través del programa Chromàtic, i dinamitza la participació juvenil a través de les comissions sectorials.	<ul style="list-style-type: none"> <li>• Vinculació de perfils de joves diversos.</li> <li>• Foment de la participació activa i la cultura.</li> <li>• Programa altament valorat per la capacitat de derivar i vincular joves amb altres serveis.</li> </ul>	<ul style="list-style-type: none"> <li>• Necessitats de millora pel que fa al foment de l'espai segur.</li> <li>• No cobreix la totalitat de les necessitats dels i les joves, especialment d'espais i oci.</li> <li>• Dificultats per integrar en la dinàmica de l'espai a joves amb dificultats de socialització o de grup d'iguals.</li> </ul>
<b>Comissions sectorials</b>	Espais d'interessos sectorials que permeten treballar amb els i les joves mitjançant la participació. Les comissions que es duen a terme són: <ul style="list-style-type: none"> <li>• Halloween</li> <li>• Cosplay i manga</li> <li>• Kpop</li> <li>• LGTB+</li> <li>• Feminisme</li> <li>• DJ</li> <li>• Cultura urbana</li> </ul>	<ul style="list-style-type: none"> <li>• Molt valorat com a espai experimental i d'escola de participació i empenedoria.</li> <li>• Participació acompanyada pels referents de La Casa Gran.</li> <li>• Font de participació i adherència a la programació de joventut.</li> <li>• Promoció d'inquietuds juvenils.</li> </ul>	<ul style="list-style-type: none"> <li>• Liquidesa. Tendència a desintegrar-se amb facilitat.</li> <li>• Excés d'expectatives institucionals sobre la participació dels i les joves.</li> <li>• Manca d'estructura i abordatge sistemàtic.</li> </ul>
<b>Associacions juvenils</b>	Suport a les entitats i associacions juvenils. Cal remarcar el suport a les entitats o col·lectius que no estan associats, com a la introducció del nou concepte de participació.	<ul style="list-style-type: none"> <li>• Gran participació de joves entorn les entitats esportives i culturals.</li> </ul>	<ul style="list-style-type: none"> <li>• Estructura formal excessivament rígida.</li> <li>• Necessitat de fórmules més flexibles adaptades al comportament dels i les joves.</li> </ul>
<b>Carnet Gavà Jove</b>	Oferta de serveis i promocions pels i les joves de Gavà, tant amb els serveis dels que disposa l'Ajuntament com proveïdors privats, majoritàriament comerços.	<ul style="list-style-type: none"> <li>• Ús molt estès en els equipaments esportius.</li> </ul>	<ul style="list-style-type: none"> <li>• Manca d'impacte.</li> <li>• Desactualitzat.</li> <li>• Buit dels 14 als 16 anys (ja no es poden acollir a les tarifes infantils però no poden gaudir del Carnet)</li> </ul>
<b>Educadors de carrer</b>	Educadors en l'espai públic durant la tarda-nit dels caps de setmana. Destinats a la dinamització, foment de la participació i sensibilització en conductes de risc.	<ul style="list-style-type: none"> <li>• Intervenció i vincle amb perfils de joves allunyats dels serveis institucionals.</li> <li>• Descentralització i diversificació de les activitats dirigides a joves.</li> <li>• Servei de prevenció en espais d'oci.</li> </ul>	<ul style="list-style-type: none"> <li>• Interès per incrementar l'acció a carrer.</li> <li>• Temporalitat: trencament de dinàmiques i dificultat per mantenir una línia d'intervenció cohesionada.</li> </ul>

<b>Educadors nocturns</b>	Educadors en l'espai públic durant espais d'oci nocturn. Destinats a la sensibilització en conductes de risc.		<ul style="list-style-type: none"> <li>• Percepció del servei actual com a insuficient.</li> <li>• Preferència per metodologies d'intervenció orientades a la prevenció però també actuació en matèria de consums.</li> </ul>
<b>PEA</b>	Servei d'atenció psicològica per l'escolta i acompanyament al malestar emocional.	<ul style="list-style-type: none"> <li>• Servei de detecció i filtratge de problemàtiques.</li> <li>• Atenció a tot tipus de malestars, no exclusivament patològica.</li> <li>• Aproximació no-medicalitzada: no cerca el diagnòsi sinó una millora en el benestar.</li> </ul>	<ul style="list-style-type: none"> <li>• Manca de competències municipals en salut mental.</li> <li>• Dificultats per derivar usuaris a serveis específics externs.</li> <li>• Col·lapse del servei per alta demanda.</li> <li>• Programa excessivament orientat a la salut mental pel que pot carregar estigma pels usuaris.</li> </ul>

*Es pot trobar l'informe detallat de l'anàlisi de les polítiques juvenils a l'annex 1.*

## **1.2. Anàlisi de la realitat juvenil**

L'aproximació analítica a la realitat dels i les joves a partir del tractament i interpretació de diverses fonts estadístiques és fonamental per tal d'adequar les mesures i propostes, aterrant en la seva realitat i tenint en compte Catalunya i la comarca del Baix Llobregat com a context territorial en que s'emmarca el municipi.

Per això, s'ha realitzat l'anàlisi de la realitat juvenil a través de fonts estadístiques. Les dades numèriques tractades es refereixen a les darreres dades més representatives de l'IDESCAT, Programa HERMES, Departament d'Ensenyament, Departament de Territori i Sostenibilitat i Consell Comarcal del Baix Llobregat, així com altres fonts d'interès com l'Enquesta sobre salut a l'alumnat de 4t de l'ESO. Altrament s'ha utilitzat les dades proporcionades per l'Ajuntament de Gavà així com altres fonts extretes de l'Observatori de la Joventut de Catalunya que de la mà del Departament de Treball, Afers Socials i Família posa a disposició una sèrie d'indicadors, així com tot una sèrie d'informes, per tal d'acostar-se a la realitat juvenil catalana.

*Es pot trobar l'informe detallat de l'anàlisi de la realitat juvenil a l'annex 1.*

## **1.3. Enquesta a la població jove**

De forma paral·lela a l'anàlisi de la realitat juvenil i amb el propòsit de satisfer el caràcter multiestratègic del present Pla, ha estat fonamental incorporar fonts d'informació primàries que permeten afinar i enriquir l'anàlisi de la realitat juvenil de Gavà.

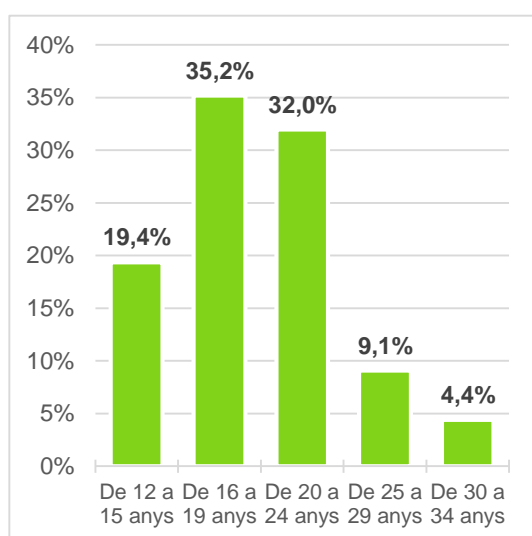
Per fer-ho, les enquestes són un mecanisme ideal que han permès, no només recollir dades d'interès per a complementar la diagnosi del PLJ, sinó fer difusió del procés i fer conscient al col·lectiu jove de la necessitat i l'existència de les polítiques de joventut municipals, i de la importància central de la seva participació.

En aquest context, durant els mesos de maig i juny de 2022 s'ha dut a terme la difusió i recollida de respostes de l'enquesta pel Pla Local de Joventut de Gavà. Aquesta difusió es va dur a terme a través de dues vies: en primer lloc, a través d'una acció de carrer amb una empresa d'enquestes; en segon lloc a través de la difusió per xarxes socials.

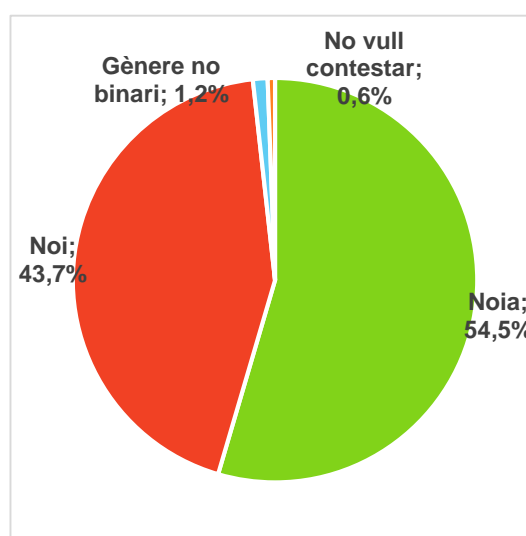


Al moment de tancament de l'enquesta, la mostra per a l'anàlisi de l'enquesta va estar conformada per **341 respostes completes i vàlides**, estructurades segons identitat de gènere i franja d'edat, de la següent manera:

**Distribució de les respostes segons franja d'edat**



**Distribució de les respostes segons identitat de gènere**



*Es pot trobar l'informe detallat de l'anàlisi de les enquestes a l'annex 1.*

## **1.4. Entrevistes en profunditat a joves**

Si els darrers punts de la diagnosi ha permès definir les característiques principals de la realitat de les persones joves de Gavà des de una perspectiva quantitativa, el propòsit de les entrevistes en profunditat, és **posar en alça la seva subjectivitat**: les seves opinions, interessos, valoracions, etc.

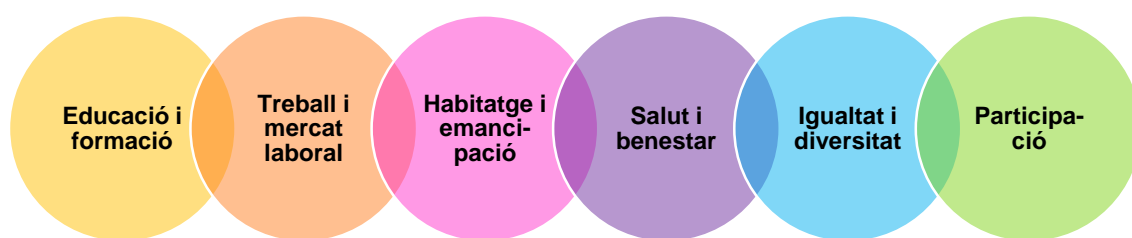
Un cop recopilats els principals resultats extrets de l'enquesta, a través de les necessitats, mancances, o interessos detectats, **s'ha dissenyat i realitzat un total de tres entrevistes en profunditat semiestructurades a joves** seleccionats/ades per tal d'aprofundir en les problemàtiques de sectors de població infrarepresentats en les dades quantitatives. Aquests han estat:

- Noia, 18 anys, pertanyent al col·lectiu LGTB+.
- Noi, 20 anys, nouvingut al municipi des d'Amèrica Llatina en l'últim any.
- Noi, 21 anys, amb reconeixement de discapacitat intel·lectual

*Es pot trobar l'informe detallat de l'anàlisi de les entrevistes en profunditat a joves a l'annex 1.*

## **2. CONCLUSIONS DE LA DIAGNOSI**

Un cop vist el plantejament de la diagnosi participativa, en aquest apartat valorem les conclusions extretes per part de tots i totes els agents que han participat en la diagnosi (joves i tècnics) i de la diagnosi de la realitat del municipi (anàlisi de dades i enquestes), separat pels eixos d'actuació que s'inclouran en el Pla Local del municipi, i que estan emmarcats en el Pla Nacional de Joventut:



Aquestes conclusions han servit per establir els objectius generals i per tant les prioritats d'acció d'acord amb les possibilitats i recursos disponibles per el Pla Local de Joventut de Gavà 2022 – 2028. Es desglossen a continuació, estructurades en els diferents eixos.

### **● Educació i formació**

#### **Punts forts:**

- Oferta formativa pública i privada per a tots els nivells educatius.
- Augment paulatiu dels centres educatius en coordinació amb els serveis de joventut, inclosa CFA.
- Abast suficient dels recursos per joves amb diversitat funcional.
- Serveis i accions específiques destinades a l'orientació educativa i foment de la continuïtat formativa.

#### **Àrees de millora:**

- Intervenció i treball amb famílies.
- Diversificació i augment de places dels ensenyaments postobligatoris.
- Detecció i retenció dels i les joves en situació d'abandonament.
- Estendre la coordinació dels serveis de joventut a més centres educatius.
- Replantejament del mètode xerrada com acció d'orientació educativa.

### **● Treball i mercat laboral**

#### **Punts forts:**

- Conjuntura del mercat de treball favorable.
- Diversitat i especialització dels serveis de suport a l'ocupació.
- Programes de millora de la inserció laboral: Singulares, Tresca, Joves en Pràctiques.
- Programa Talent a les Aules com a difusor de l'autoocupació i dels serveis de suport a l'emprenedoria.

#### **Àrees de millora:**

- Precarietat generalitzada del llocs de treball destinats a joves.
- Diversificació i flexibilització de la formació ocupacional.
- Manca de relleu generacional en el sector agrari, comercial i d'oficis.
- Treball de les competències personals que milloren les possibilitats d'inserció laboral.
- Incrementar el coneixement i ús dels serveis d'acompanyament i informació.
- Percepció generalitzada de que és difícil trobar feina al municipi.

### **● Habitatge i emancipació**

### **Punts forts:**

- La major part dels i les joves aspiren a emancipar-se a Gavà.
- Voluntat política de crear un parc d'habitatge públic assequible.

### **Àrees de millora:**

- Coordinació amb els agents d'habitatge municipals.
- Ajuts al pagament.
- Fórmules habitacionals alternatives.

## ● **Salut i benestar**

### **Punts forts:**

- Voluntat política de treball amb la salut mental.
- Acceptació de la salut mental entre els i les joves.
- Normalització i coneixença dels serveis d'atenció psicològica (o similars) al territori.

### **Àrees de millora:**

- Malestar emocional en el darrer any estès en el jovent.
- Recursos per recollir i abordar el malestar emocional en nivells no patològics.
- Intervenció i treball amb famílies.
- Servei o recurs de caire preventiu o que es trobi a un esglaó abans que el CAS en relació als consums.
- Joves amb contextos socio-familiars febles.
- Replantejament de l'aproximació dels serveis i accions de prevenció de les conductes de risc.

## ● **Igualtat i diversitat**

### **Punts forts:**

- Molt treball fet entorn a la igualtat de gènere i el col·lectiu LGTBIQ+.
- Nivell de sensibilització força alt entre els i les joves.

#### **Àrees de millora:**

- Abordatge del racisme. Importància dels referents entre els professionals en contacte amb joves.
- Estendre el SIAD a les dones joves.
- Treball a les escoles, també en edats primerenques.
- Espais i programació d'oci cultural i esportiu segurs.

#### **● Participació**

##### **Punts forts:**

- Participació juvenil en les Comissions sectorials.
- Nivell alt de coneixement dels equipaments i espais d'oci i participació juvenil entre els i les joves.

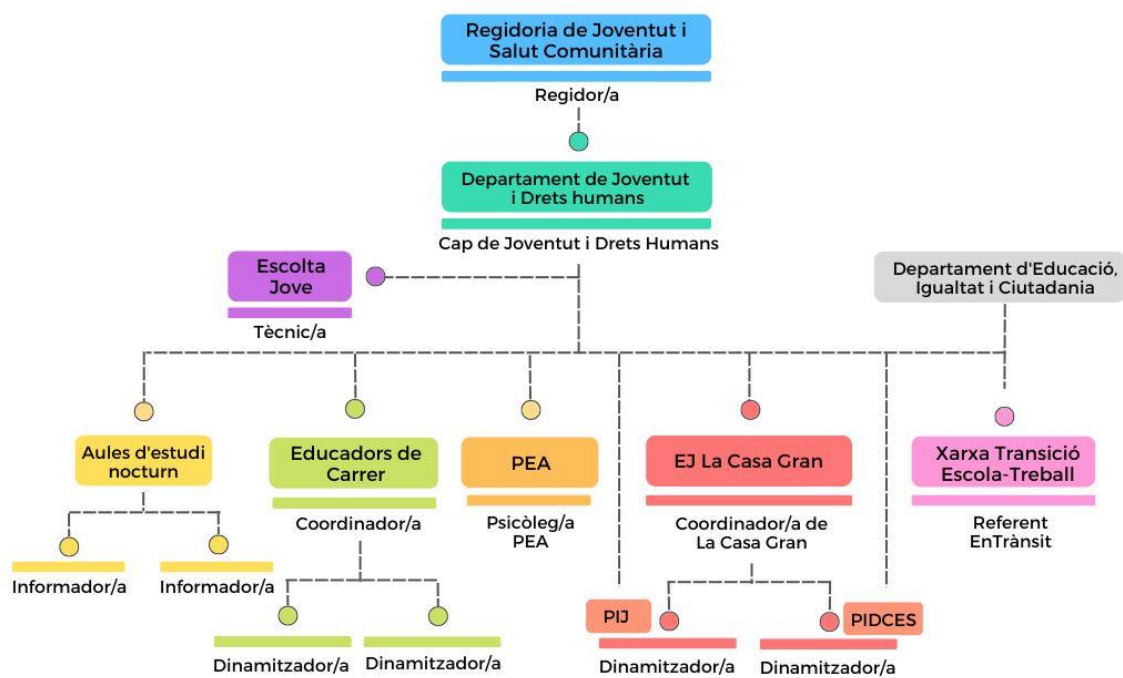
##### **Àrees de millora:**

- Associacionisme (transformació de les Comissions).
- Plantejament de fórmules alternatives per l'oci nocturn.
- Suport a la creació.

### **3. RECURSOS**

#### **3.1. Recursos humans**

A continuació es presenta un organigrama dels serveis i recursos humans derivats de joventut a Gavà:



**iqembu.** proximitat  
igualtat i equip

### 3.2. Recursos infraestructurals

Tot i comptar amb equipaments diversos en el conjunt de la ciutat pel desenvolupament de les polítiques de joventut, l'equipament principal i centralitzador d'aquestes és l'Espai Jove La Casa Gran. Es tracta d'un edifici històric del segle XVII situat al casc antic de la ciutat i que, al 2003, va ser recuperat i rehabilitat per esdevenir un nou Centre Municipal d'Informació i Recursos adreçats als i les joves de Gavà. Aquest equipament té la intenció de ser el referent de la dinamització i la participació dels i les joves de Gavà.

Com a equipament municipal, La Casa Gran pretén oferir serveis, projectes i espais de relació a la població juvenil de Gavà, per afavorir la participació i la implicació col·lectiva a la ciutat, d'acord amb el principi d'igualtat. La Casa Gran, per tant, es defineix com un centre de recursos juvenils de medi obert, que acull recursos per potenciar les capacitats dels i les joves i per facilitar que construeixin el seu projecte de vida, tenint en compte els recursos que disposen al seu entorn proper, per tal d'accedir a la plena ciutadania.

La Casa Gran consta de tres plantes. L'accés principal està ubicat a la planta baixa. Cada planta està dividida en diverses sales destinades a la cessió d'espais o per a desenvolupar la programació pròpia, així com el desenvolupament de treball intern o emmagatzematge. L'equipament compta amb diversos recursos tecnològics (ordinadors, equip de projecció, impressora...) i amb el mobiliari propi definit per a les



necessitats de cada espai. Tots els espais de La Casa Gran, especialment els espais de trobada, es van adequar a les necessitats dels i les joves i de l'equip de professionals. Actualment, l'Espai Jove La Casa Gran està distribuït en diferents espais que estan regulats per un pla d'usos generals on s'especifica les singularitats i previsió i potenciació d'usos de cadascun. Consta de dues sales d'estudi, una sala de cinema, una sala de dansa i arts escèniques, una sala de taller d'art, una terrassa i una sala de relació. També compta amb tres despatxos per atencions individualitzades i treball dels i les professionals.





**OBJECTIUS DEL PLA  
LOCAL DE JOVENTUT DE  
GAVÀ**



Tal i com ha estat esmentat anteriorment, l'objectiu principal del Pla Local de Joventut de Gavà 2022 - 2028 és el d'ordenar, estructurar i temporalitzar totes les actuacions que s'adreçaran des de l'administració pública als i a les joves del municipi durant els propers anys, així com quantificar tots els recursos que seran necessaris per a la seva aplicació.

A partir d'aquest objectiu principal, i tenint en compte les conclusions de la diagnosi participativa presentades, així com els recursos disponibles, és fonamental establir una primera imatge general de quins seran els objectius generals que guiaran l'actuació global del Pla. Aquests objectius estan enllaçats i són coherents, així mateix, amb els reptes del Pla Nacional. D'aquests 7 objectius generals es despleguen els objectius específics, que es troben emmarcats als següents punts en la definició dels programes i accions.

#### ● **Promoure la continuïtat i les trajectòries d'èxit educatiu.**

- Informar i orientar als i les joves, i les seves famílies, en l'accés als serveis i recursos destinats a facilitar-ne els itineraris formatius.
- Acompanyar als i les joves, de manera individualitzada, sobre les opcions més adequades en funció de les característiques individuals i més convenients per desenvolupar els seus projectes personals de futur.
- Difondre entre els joves el valor de la formació com a element necessari i facilitador de la posterior integració en el món sociolaboral.

#### ● **Millorar la inserció laboral de les persones joves al municipi.**

- Informar i orientar els i les joves en l'accés als serveis i recursos destinats a facilitar la inserció laboral i autoocupació
- Acompanyar als i les joves, de manera individualitzada, en la cerca de feina.
- Difondre el valor de la formació ocupacional i vincular als i les joves a aquestes per facilitar la seva inserció.
- Oferir formació ocupacional diversa i de qualitat.
- Promoure les primeres experiències laborals en l'administració i teixit empresarial local.

#### ● **Promoure l'emancipació residencial temprana al municipi.**

- Promocionar l'assessorament i acompanyament en matèria d'emancipació per a joves i establir un punt estable de consulta.

- Facilitar la difusió de les accions dutes a terme per l'Ajuntament i altres administracions en qüestió d'habitatge i emancipació.
- Facilitar el procés d'emancipació domiciliària augmentant les oportunitats per a l'accés de les persones joves.
- Establir mecanismes d'apoderament juvenil per evitar les pràctiques abusives envers el jovent en el si del mercat de l'habitatge municipal.
- Promoure l'habitatge social/públic a un preu just segons el territori i les borses i promocions d'habitatge social per a joves.

### ● **Millorar el benestar integral de les persones joves.**

- Atendre i donar suport als malestars de les persones joves.
- Augmentar l'adquisició de coneixements, hàbits i conductes que contribueixin al benestar de les persones joves (salut física i mental, mobilitat segura i sostenible, afectiva i sexual, social, alimentària i de consums, etc.), amb llenguatges, canals i agents propers a elles.
- Fomentar el benestar emocional a través de la capacitació individual i comunitària per oferir respostes davant les dificultats.

### ● **Garantir la igualtat entre joves i combatre la discriminació per raó de gènere, origen, diversitat sexual i/o de gènere i diversitat funcional.**

- Atendre les necessitats específiques de les persones joves en situació de discriminació.
- Sensibilitzar en matèria d'igualtat: gènere, diversitat sexual i de gènere, antiracisme i diversitat funcional.
- Fomentar la inclusió en tots els espais que treballen amb joves.

### ● **Fomentar la participació juvenil en totes les seves formes: simple, projectiva, cívica...**

- Generar eines, espais i mecanismes de participació adaptats a la diversitat dels i de les joves per vetllar per la seva implicació i participació en igualtat de condicions, impulsant la participació dels i les joves amb menys hàbits i pràctiques participatives.
- Promocionar, donar suport i difusió a totes les formes de participació juvenil, tant alternatives com tradicionals.

- Garantir espais de participació al municipi: cívics, associatius i juvenils; i augmentar la participació dels i les joves en aquests.

● **Garantir l'accés i promoure l'oci cultural i esportiu segur.**

- Garantir l'accés a eines de creació i espais de promoció de l'obra creativa, promocionant la creació artística.
- Garantir l'accés al voluntariat i al lleure cultural, esportiu i lúdic.



**DISSENY DEL PLA LOCAL  
DE JOVENTUT DE GAVÀ**



## 1. METODOLOGIA

En aquest apartat es plantegen les primeres concrecions pràctiques de tot el procés d'elaboració del nou PLJ. Els programes tenen com a objectiu ordenar les propostes recollides al llarg del procés i dotar-les de sentit i context. Responen a les necessitats detectades, així com a les principals línies estratègiques determinades per la pròpia regidoria, i en faciliten l'aplicació.

Totes les propostes derivades de la diagnosi han estat treballades per part de l'equip de la regidoria amb l'objectiu de definir la seva viabilitat, garantir el lligam amb els objectius estratègics, així com detectar necessitats descobertes i donar-hi les respostes adequades. Tal i com pertoca les propostes s'han agrupat en programes o àmbits d'actuació per tal de facilitar la planificació, l'execució i el seguiment del Pla Local de Joventut.

### 1.1. Processos Participatius

Els i les joves de Gavà també han tingut un paper actiu en la proposta d'accions, programes i àmbits d'actuació. Aquesta implicació en la fase d'accions de les persones joves respon a la visió d'aquests com a subjectes actius de les seves vides i de la ciutat i a la voluntat i objectiu estratègic d'incrementar la participació cívica dels i les joves. La participació dels i les joves s'ha concretat en tres accions definides a continuació.

#### 1.1.1. Gavà R/Place



- **Data:** del 9 al 29 de maig.
- **Lloc:** Espai Jove La Casa Gran.
- **Participants:** indeterminat. Es comptabilitzen 47 intervencions.

- **Metodologia de la selecció de participants:** es tracta d'una acció oberta a la totalitat dels i les joves i no-dinamitzada, pel que no existeix una selecció de participants. Tot i això, per la ubicació de l'acció a l'Espai Jove La Casa Gran és presumeix una participació majoritària de joves entre 12 i 16 anys.
- **Descripció de l'acció:** Instal·lació de papers en blanc de grans formats a les parets de la Sala de Relació de l'Espai Jove La Casa gran durant un mes. Es facilita als joves bolígrafs, retoladors i colors per intervenir de forma lliure en l'espai d'expressió, amb l'única premissa de la pregunta: "Què milloraries de Gavà?". L'espai no està dinamitzat, pel que les propostes recollides no han estat intermediades ni discutides amb els i les participants.

*Es pot trobar el recull general de propostes i necessitats a l'annex 2.*

### 1.1.2. Trobada amb alcaldessa



- **Data:** 5 de juliol de 2022 a la tarda.
- **Lloc:** Espai Jove La Casa Gran.
- **Participants:** 4 noies i 9 nois d'entre 16 i 21 anys.
- **Metodologia de la selecció de participants:** tot i tractar-se d'una convocatòria oberta i pública, són els i les professionals de l'Espai Jove La Casa Gran els encarregats de realitzar una cerca de joves vinculats a l'equipament i convidar-los expressament a la sessió.
- **Descripció de l'acció:** a través de la conversa en gran grup l'alcaldessa, Gemma Badia, convida als i les joves a traslladar-li les seves inquietuds i propostes de millora pel que fa a la política juvenil local. A partir d'aquí, es genera



discussió col·lectiva sobre la viabilitat de les propostes, les competències municipals en la matèria i possibles vies alternatives d'actuació.

*Es pot trobar el recull general de propostes i necessitats a l'annex 2.*

### 1.1.3. Accions de carrer – Ruleta del PLJ



- **Data:** 14, 17 i 20 d'octubre a la tarda.
- **Lloc:** Torneig de futbol, Rambla Joaquim Vayreda i Plaça de Jaume Balmes.
- **Participants:** indeterminat, es recullen un total de 96 propostes.
- **Metodologia de la selecció de participants:** les accions es duen a terme a peu de carrer, pel que no hi ha una selecció prèvia dels i les participants.
- **Descripció de l'acció:** durant l'acció s'instal·la a la via pública una carpa i una ruleta de colors de gran format, per cridar l'atenció dels vianants joves. Cada color de la ruleta és un àmbit/eix d'actuació del PLJ. Els i les participants giren la ruleta, aleatòriament se'ls hi assigna un àmbit pel qual han de fer una proposta, acompanyats d'una dinamitzadora que acompanya la transformació de les necessitats en accions concretes.

*Es pot trobar el recull general de propostes i necessitats a l'annex 2.*

## 1.2. Nivell de cooperació i instàncies que ho fan

Juntament amb la descripció de les accions que es troben a continuació, a l'interior de cada eix d'accions s'especifica les instàncies que cooperen en cada acció i en quin nivell ho fan.

Tanmateix, s'assenyala amb un apòstrof aquelles accions que, tot i contemplades al pla per ésser considerades polítiques de joventut, joventut no és el departament que ho lidera, sinó que hi col·labora i en quin grau ho fa. Es defineixen els següents possibles nivells de cooperació:

- **Nivell 1. Assessorament.** Un servei o departament que aporta aquest nivell de cooperació assessora sobre aspectes específics de la seva àrea al servei o departament que lidera l'execució de l'acció. Així com derivant usuaris i fent difusió de l'acció.
- **Nivell 2. Disseny conjunt.** El servei o departament que aporta aquest nivell de cooperació intervé en la creació del projecte d'execució de l'acció en qüestió al mateix nivell i amb la mateixa capacitat de decisió que el servei o departament que lidera l'execució de l'acció.
- **Nivell 3. Aportació de recursos.** Es desenvolupen de la següent manera:
  - **Nivell 3.1. Recursos humans:** El servei o departament que aporta aquest nivell de cooperació intervé en l'execució de l'acció en qüestió amb el treball de personal que li és adscrit.
  - **Nivell 3.2. Recursos econòmics:** El servei o departament que aporta aquest nivell de cooperació finança la totalitat o una part de l'acció en qüestió amb diners de les seves partides pressupostàries.
  - **Nivell 3.3. Infraestructurals:** El servei o departament que aporta aquest nivell de cooperació cedeix l'ús d'espais o infraestructures que habitualment estan sota la seva responsabilitat de gestió per a l'execució de l'acció en qüestió.
- **Nivell 4. Cooperació total.** És el màxim nivell de cooperació. El servei o departament que aporta aquest nivell de cooperació participa en el disseny de l'acció i aporta tota mena de recursos per a la seva execució. Se situa, per tant, al mateix nivell de responsabilitat sobre l'acció que el servei o departament que el lidera.

## 2. PROGRAMES I ACCIONS

### Eix 1: EDUCACIÓ I FORMACIÓ

Les accions d'aquest programa busquen la garantia de servei mínim necessari en l'àmbit de l'educació, transcendental per als itineraris juvenils i condició necessària per tal que els i les joves desenvolupin amb normalitat els seus potencials. Es desenvolupen des de la política de joventut tasques de suport i complement a l'estructura educativa formal, incidint en la capacitat específica del Servei de Joventut per aproximar-se als joves a través de dinàmiques participatives i amb recursos lúdics.

#### Objectius

1. Informar i orientar els i les joves, i les seves famílies, en l'accés als serveis i recursos destinats a facilitar-ne els itineraris formatius.
2. Acompanyar als i les joves, de manera individualitzada, sobre les opcions més adequades en funció de les característiques individuals i més convenients per desenvolupar els seus projectes personals de futur.
3. Difondre entre els joves el valor de la formació com a element necessari i facilitador de la posterior integració en el món sociolaboral.

#### Recursos humans de joventut

Informador/a del PIJ, Informador/a PIDCES, Referent EnTrànsit, Informadors/es aules d'estudi nocturn, Oficina Municipal d'Educació, Dinamitzadors/es de LCG.

#### Equipaments

Espai Jove La Casa Gran, Centres d'educació Secundària, Biblioteca Josep Soler i Vidal, Biblioteca Marian Colomer, Espai Maragall, OAC.

## Pla de comunicació

Cartelleria física a LCG i centres de secundària, [www.gavajove.cat](http://www.gavajove.cat) i XXSS @gavajove.

## Accions

### 1.1 Pla d'orientació educativa

#### 1.1.1 Servei d'Orientació educativa individualitzat (PIJ)

**Lloc:** Espai Jove La Casa Gran

**Destinatari principals:** de 15 a 25 anys.

**Responsable:** Joventut

**Calendari:** setembre-juliol.

Servei especialitzat per orientar els joves estudiants sobre les diverses opcions de futur en el món acadèmic i recursos de suport a l'estudi (beques, aules d'estudi, mobilitat...) en forma assessories individualitzades. Depèn directament del Departament de Joventut, formant part del servei del Punt d'Informació Juvenil (PIJ) i actua com a complement dels serveis, les campanyes i les informacions habituals als centres d'ensenyament.

#### 1.1.2 Jornades d'orientació acadèmica Educ@cció

**Lloc:** Espai Maragall i Espai Jove La Casa Gran.

**Destinatari:** de 16 a 18 cursant estudis postobligatoris i comunitat educativa.

**Responsable:** Joventut i Educació

**Calendari:** setembre-juliol.

Celebració anual d'unes jornades, en diferents equipaments i centres educatius però amb una programació única, en la qual es gestionarà una oferta múltiple i simultània de xerrades, projeccions audiovisuals, tallers, etc. destinats a informar sobre la diversitat de sortides acadèmiques per als estudiants d'ensenyaments superiors. Es prioritzarà la presentació d'experiències reals a través de joves que hagin desenvolupat determinats itineraris formatius, buscant la proximitat amb els estudiants de la ciutat i adaptant la informació a la realitat concreta de la ciutat i la seva comarca. El projecte el lidera el PIJ, part del Departament de Joventut, amb suport de l'equip de dinamitzadors de La Casa Gran, EnTrànsit i SOAC.

### **1.1.3 Informació als Centres de Secundària (PIDCES)**

**Lloc:** Centres de Secundària i Escola d'Adults.

**Destinatari principals:** de 16 a 18 anys cursant estudis obligatoris i postobligatoris de primer grau.

**Responsable:** Joventut

**Calendari:** octubre-maig.

Servei d'informació a joves durant l'hora del pati i xerrades d'orientació acadèmica a l'aula. Depèn directament del Departament de Joventut, formant part del servei del Punt d'Informació i Dinamització als Instituts (PIDCES) i actua com a complement dels serveis, les campanyes i les informacions habituals als centres d'ensenyament.

### **1.1.4 Orientació amb famílies**

**Destinatari:** pares, mares i tutors d'adolescents i joves.

**Responsable:** Educació

Treball interdepartamental de suport, orientació i dotació de recursos personals a les famílies en el procés d'acompanyament dels adolescents i joves. Els serveis d'orientació educativa, especialment aquells que tracten amb famílies, tenen la responsabilitat de dur a terme una detecció de necessitats, comunicació d'aquestes al Departament d'Educació i difusió de les accions que se'n generin a través de l'Escola de Famílies.

### **1.1.5 Guia educativa**

**Lloc:** Centres de Secundària

**Destinatari principal:** de 12 a 18 anys.

**Responsable:** Educació

**Calendari:** octubre-maig

Catàleg de recursos i programes adreçats als centres educatius. La guia recull propostes de diferents àmbits com orientació acadèmica, salut, igualtat, drets humans, medi ambient,... que aportaran informació i recursos als i les joves per garantir el seu desenvolupament en els àmbits anteriorment esmentats. Depèn del Departament d'Educació amb col·laboració de la resta de Departaments, inclòs Joventut, vetllant per l'oferta de recursos en matèria d'orientació educativa i incloent els recursos propis (PIDCES, Educ@cció i EnTrànsit, en aquest cas).

### **1.2 Pla de Transicions Escola-Treball**

**Destinatari:** de 15 a 20 anys en situació d'abandonament prematur dels estudis i les seves famílies.

#### **1.2.1 Xarxa Transicions Escola-Treball**

**Lloc:** Ajuntament

**Responsable:** Joventut i Educació

**Calendari:** trimestralment

Xarxa de treball i coordinació entre agents del territori implicats en les transicions escola-treball. Formen part de la xarxa: PIJ, ROJ, CSO-CSE, Dep. de Joventut, Dep. d'Educació, SOC i la comunitat educativa de secundària. Tot i això, es pretén ampliar la participació a tots els centres educatius del municipi. La xarxa es liderada pel Referent EnTrànsit, figura compartida entre educació i joventut.

### **1.2.2 Assessoria EnTrànsit**

**Lloc:** Espai Jove La Casa Gran

**Responsable:** Joventut i Educació

**Calendari:** setembre-juliol.

El/la referent EnTrànsit realitza un seguiment i orientació dels i les joves que abandonen prematurament els estudis en qualsevol nivell educatiu o tinguin un grau d'absentisme elevat, facilitant la transició al món laboral o altres estudis i fomentant la continuïtat formativa. L'atenció es pot fer tant per derivació dels Centres de Secundària, o altres agents, com per autonomia del propi jove que demana el servei.

## **1.3 Pla de suport a l'estudi**

### **1.3.1 Aules d'estudi**

**Lloc:** Espai Jove La Casa Gran, Biblioteca Josep Soler i Vidal i Biblioteca Marian Colomer.

**Destinatari principals:** de 12 a 25 anys cursant estudis.

**Responsable:** Joventut i Biblioteques

**Calendari:** setembre-juliol.

Disposició d'espais adequats per a l'estudi com a servei complementari per a joves estudiants fora d'horaris docents. S'ubicarà els espais en diversos punts de la ciutat i horaris diversos. Aquelles ubicades a l'Espai Jove són gestionades pel Departament de Joventut i l'equip de l'espai.

### 1.3.2 Aules d'estudi nocturn

**Lloc:** Biblioteca Josep Soler.

**Destinatari principals:** de 12 a 25 anys cursant estudis.

**Responsable:** Joventut

**Calendari:** novembre-gener i abril-juny

Servei d'aules d'estudi ampliat puntualment en les dues èpoques bàsiques d'exàmens per cobrir horaris nocturns, adaptant-se a les necessitats futures el servei

### 1.3.3 Beques Gavà Jove

**Lloc:** Ajuntament de Gavà

**Responsable:** Joventut

**Destinatari principals:** de 16 a 29 anys cursant estudis.

**Calendari:** setembre-juny

Subvenció per al transport dels i les estudiants joves de la ciutat de Gavà que realitzin la seva escolarització postobligatòria fora de la ciutat, en aquelles especialitats que no estiguin ofertades al municipi. També aquells joves residents dels barris perifèrics i estudien als Centres de Secundària de la ciutat. Les beques podrien incloure la seva ampliació per altres necessitats vinculades a la continuïtat formativa o altres necessitats juvenils.

Indicadors de resultat

Cooperació interdepartamental



Taxa d'usuaris atesos individualment i nivell de satisfacció.

Valoració dels participants en les jornades.

Nombre d'estudiants participants a les jornades.

Nombre de centres implicats en les accions ofertes a Guia Educativa.

Nombre de joves beneficiaris de les Beques Gavà Jove.

Evolució dels índexs de fracàs escolar en l'àmbit de la secundària obligatòria.

Evolució del nivell d'estudis de la població juvenil.

Valoració tècnica dels serveis.

	Igualtat	Serveis Socials	Educació	Biblioteques	Cultura	Promoció eco.	Salut	Esports	Habitatge	Participació	Polícia	Drets Humans	C. Comarcal	Entitats	Grups no formals	Comissions
Orientació PIJ													1			
Educ@cció			4		3											
PIDCES			1													
Orienta. Famílies*			1													
Guia Educativa*			3.2													
Xarxa TET		1	4			1										
Aules d'estudi				3												
Beques		1														

## Eix 2: TREBALL I MERCAT LABORAL

Actuacions destinades a facilitar l'accés dels i les joves a una ocupació que respongui a les seves expectatives i que s'adigui, d'una banda, amb la seva formació i aptituds i, d'una altra, a les seves necessitats bàsiques d'autonomia personal. És fonamental garantir l'accessibilitat dels serveis i recursos de què poden disposar els i les joves a partir del treball de serveis especialitzats i promoure iniciatives encarades a la prevenció de situacions problemàtiques amb origen en l'àmbit educatiu, com la manca de formació postobligatòria o del GESO.

### Objectius

1. Informar i orientar els i les joves en l'accés als serveis i recursos destinats a facilitar la inserció laboral i autoocupació.
2. Acompanyar als i les joves, de manera individualitzada, en la cerca de feina.
3. Difondre el valor de la formació ocupacional i vincular als i les joves a aquestes per facilitar la seva inserció.
4. Oferir formació ocupacional diversa i de qualitat.
5. Promoure les primeres experiències laborals en l'administració i teixit empresarial local.

### Recursos humans de joventut

Informador/a del PIJ, Referent EnTrànsit, Referent d'Ocupació Juvenil (CC del Baix Llobregat), Dinamitzadors de LCG.

### Equipaments

Espai Jove La Casa Gran, CSO, Oficina de Treball de Gavà, CSE i Unió cooperadors.

### Pla de comunicació

Cartelleria física a LCG i instituts, [www.gavajove.cat](http://www.gavajove.cat), XXSS @gavajove i @gavaimpuls.

## Accions

### **2.1 Serveis de suport i orientació per l'ocupació**

**Calendari:** setembre-juliol.

#### **2.1.1 Servei individualitzat de suport a la cerca de feina (PIJ)**

**Lloc:** Espai Jove La Casa Gran

**Destinataris:** de 16 a 35 anys en situació de cerca de feina.

**Responsable:** Joventut

Servei de primera atenció en l'àmbit ocupacional. Informa als usuaris atesos dels principals canals de cerca de feina i eines: CV, carta de presentació, etc. Dient a terme les derivacions pertinents a altres serveis segons el perfil i necessitats de la persona jove. També té l'objectiu de dinamitzar accions grupals puntuals de suport a la cerca de feina amb coordinació dels altres agents d'ocupació municipals. Depèn directament del Departament de Joventut, formant part del servei del Punt d'Informació Juvenil (PIJ).

#### **2.1.2 Assessoria EnTrànsit**

**Lloc:** Espai Jove La Casa Gran

**Destinataris:** de 16 a 20 anys en situació d'abandonament prematur dels estudis.

**Responsable:** Joventut

El servei i referent EnTrànsit fa seguiment dels i les joves que abandonen prematurament els estudis en qualsevol nivell educatiu o tinguin un grau d'absentisme elevat, facilitant la transició al món laboral o altres estudis i fomentant la continuïtat formativa. L'atenció es pot fer tant

per derivació dels Centres de Secundària, o altres agents, com per autonomia del propi jove que demana el servei. Es tracta d'una acció compartida entre el Departament de Joventut i d'Educació.

### **2.1.3 Servei d'acompanyament en l'ocupació (Referent d'Ocupació Juvenil)**

**Lloc:** Espai Jove La Casa Gran

**Destinatari:** de 16 a 29 anys en situació de cerca de feina.

**Responsable:** Consell Comarcal

Acció pertanyent al programa Garantia Juvenil. Té com a objectiu principal facilitar i acompanyar la transició de les persones joves des del sistema educatiu al sistema laboral i/o ocupacional, i fomentar-ne la continuïtat formativa. Cerca oferir els recursos més adequats en funció de les casuístiques personals i/o socials de cada persona i fer-ne un seguiment. Depèn del Consell Comarcal del Baix Llobregat.

### **2.1.4 Servei d'Orientació per l'Ocupació i la Formació**

**Lloc:** CSO - Rosa Luxemburg

**Destinatari:** població activa en cerca de feina.

**Responsable:** Promoció econòmica

Servei d'atenció individualitzada de suport, *coaching* i orientació en l'ocupació. Es tracta d'un servei destinat al conjunt de la població activa, sense especialització en ocupació juvenil. Es duu a terme i coordina des del CSO, depenent del Departament d'Empresa i Ocupació.

## **2.2 Pla de primeres oportunitats laborals**

### **2.2.1 Joves en pràctiques**

**Lloc:** CSO - Rosa Luxemburg

**Destinatari:** de 18 a 29 anys en situació d'atur i amb estudis postobligatoris.

**Responsable:** Promoció econòmica

**Calendari:** anualment *en funció de la convocatòria anual de “Contractes en pràctiques de Garantia Juvenil”*

Cerca incentivar la contractació en pràctiques dins l'administració pública de persones joves beneficiàries de Garantia Juvenil. Està cofinançat per l'Ajuntament de Gavà, el Servei Públic d'Ocupació de Catalunya i el Fons Social Europeu i es gestiona des del Centre de Serveis per a l'Ocupació.

### **2.2.2 Creació d'ocupació juvenil**

**Lloc:** CSE.

**Destinatari:** de 18 a 29 anys sense experiència laboral.

**Responsable:** Promoció econòmica

**Calendari:** setembre-juliol

Difusió i acompanyament al teixit empresarial local, per l'acolliment a la bonificació de contractes a joves aturats menors de 30 anys acollits al sistema de Garantia Juvenil. L'objectiu és impulsar la creació d'ocupació juvenil, obrir les expectatives dels i les joves en el mercat laboral local i potenciar la relació entre els i les joves, serveis d'ocupació i teixit empresarial.

### **2.2.3. Programes ocupacionals d'estiu**

**Destinatari:** de 16 a 18 anys

**Responsable:** Promoció econòmica

**Calendari:** juny-setembre

Promoure la creació de llocs de feina a l'administració destinats a joves durant els mesos d'estiu per tal de proporcionar una primera experiència laboral, la formació i la millora de l'autonomia econòmica d'aquests. El Departament de Joventut ha de vetllar per la creació

d'aquests llocs de treball en la resta d'instàncies de l'administració i és l'encarregat de difondre els programes a partir dels serveis de Joventut. Així mateix es vetllarà per què en aquest programa s'incloguin persones amb discapacitat.

## **2.3 Pla de promoció i diversificació de l'oferta de formació ocupacional**

### **2.3.1 Projecte Singulars**

**Lloc:** CSO - Rosa Luxemburg

**Destinataris:** de 18 a 29 anys en situació d'atur i amb GESO.

**Responsable:** Promoció econòmica

**Calendari:** anualment *en funció de la convocatòria anual de subvenció "Projecte Singulars"*

Cerca reforçar l'ocupabilitat i les competències professionals de les persones joves no ocupades i no integrades en els sistemes d'educació o formació, mitjançant la realització d'una formació amb acreditació professional amb possibilitats d'inserció laboral. Es duu a terme de forma coordinada pel territori a través del Consell Comarcal del Baix Llobregat i el gestiona pel CSO.

### **2.3.2 Curs de monitor/a de lleure**

**Lloc:** Espai Jove La Casa Gran

**Destinataris:** de 18 a 29 anys.

**Responsable:** Joventut

**Calendari:** anualment.

Consisteix en un curs de monitor de lleure. Cerca reforçar l'ocupabilitat i les competències personals de les persones joves no ocupades i no integrades en els sistemes d'educació o formació. Es gestionat i dinamitzat amb entitats de formació externa amb el suport i cessió d'espais de Departament de Joventut.

### **2.3.3 Valoració d'implementació de Casa d'Oficis.**

**Responsable:** Joventut i Promoció econòmica

Valorar la creació i viabilitat de la posada en marxa d'un projecte de Casa d'Oficis al municipi. Es tracta d'un programa formatiu de 12 mesos de durada tant de formació tècnica com pràctica laboral, en el marc del projecte "Treball als Barris" per joves de 16 a 29 anys en situació d'atur. Aquest tipus de projecte té l'objectiu de, per una banda millorar l'especialització professional dels i les joves, l'adquisició de competències personals, el vincle entre joves i administració municipal i el sentiment de pertinença a la ciutat i el barri.

## **2.4 Pla de foment de l'autoocupació**

### **2.4.1 Servei d'assessorament a l'emprenedoria i en ajuts**

**Lloc:** CSE

**Destinataris:** persones amb projectes d'autoocupació.

**Responsable:** Promoció econòmica

**Calendari:** setembre-juliol

Servei d'assessorament telemàtic i presencial, d'assessorament, informació i acompanyament als emprenedors/es de Gavà que volen assessorar-se per iniciar una nova activitat empresarial o necessiten acompanyament per a l'elaboració del pla d'empresa i l'accés als ajuts i subvencions existents. També s'ofereixen sessions informatives grupals per a persones emprenedores i/o estan treballant en una idea de negoci.

### **2.4.2 Starting: viver d'empreses, espai coworking i servei de domiciliació**

**Lloc:** CSE

**Destinataris:** persones amb projectes d'autoocupació.

**Responsable:** Promoció econòmica

**Calendari:** setembre-juliol

Espai per desenvolupar un model de negoci a preu assequible. Consisteix d'un coworking, un viver i un servei de domiciliació.

#### **2.4.3 Servei d'assessorament en economia social**

**Lloc:** Unió de cooperadors

**Destinatari:** persones amb projectes d'economia social i sostenible.

**Responsable:** Promoció econòmica

**Calendari:** setembre-juliol

Sensibilització i suport a la creació de projectes d'economia social i sostenible amb voluntat transformadora.

#### **2.4.4 Projecte Talent a Les Aules**

**Lloc:** Centres de Secundària

**Destinatari:** de 15 a 16 anys.

**Responsable:** Promoció econòmica i Educació

**Calendari:** anualment.

Concurs per a l'alumnat de 4t d'ESO, batxillerat i cicles formatius de grau mitjà i superior en què, per parelles, poden presentar un projecte de negoci i rebre mentoratge d'empresaris locals experts. Està destinat animar a descobrir el talent de la gent jove i utilitzar-lo per a tirar endavant projectes d'autoocupació laboral. Es lidera des del CSE conjuntament amb l'Ajuntament de Viladecans i els Centres Educatius de Secundària.

#### **2.4.5 Cessió d'espais**



**Lloc:** CSE, La Casa Gran i Unió de cooperadors.

**Destinataris:** de 18 a 35 anys amb projectes d'autoocupació.

**Responsable:** Promoció econòmica

**Calendari:** setembre-juliol

Cessió d'espais de reunió i de treball per joves amb projectes empresarials i entitats.

#### Indicadors de resultat

Taxa d'usuaris atesos individualment i nivell de satisfacció.

Nombre total i valoració dels participants en les accions puntuals.

Nombre de joves usuaris de serveis de suport a l'auto-ocupació.

Taxa de joves participants al programa Talent a les Aules.

Nombre total i valoració dels participants en els programes de formació i ocupació.

Evolució de la percepció sobre trobar feina a Gavà.

Evolució dels índex de coneixement dels serveis.

Evolució dels índexs de satisfacció amb la feina.

Valoració tècnica dels serveis.

#### Indicadors de resultat

Cooperació interdepartamental

Taxa d'usuaris atesos individualment i nivell de satisfacció.

Nombre total i valoració dels participants en les accions puntuals.

Nombre de joves usuaris de serveis de suport a l'auto-ocupació.

Taxa de joves participants al programa Talent a les Aules.

Nombre total i valoració dels participants en els programes de formació i ocupació.

Evolució de la percepció sobre trobar feina a Gavà.

Evolució dels índex de coneixement dels serveis.

Evolució dels índexs de satisfacció amb la feina.

Valoració tècnica dels serveis.

	Iguallat	Serveis Socials	Educació	Biblioteques	Cultura	Promoció eco.	Salut	Esports	Habitatge	Participació	Polícia	Drets Humans	C. Comarcal	Entitats	Grups no formals	Comissions
PIJ laboral		1				2							1			
EnTrànsit		1	4			1										
ROJ*													4			
SOOF*						1										
Joves pràctiques*						1										
Creació ocu. jove*						1										
P. ocup. estiu*						1										
Proj. Singulars*						1										
Curs monitor/a		1				1							1			
V. Casa d'oficis		2	2			4										
Autocupació*						1										
Talent Aules*			1			1										

### Eix 3: HABITATGE I EMANCIPACIÓ

L'eix d'habitatge i emancipació planteja les polítiques públiques adreçades a incentivar el dret a l'accés a l'habitatge de la ciutadania jove del municipi. En el repte d'aconseguir l'èxit en la transició domiciliària de les persones joves, les següents accions pretenen consolidar serveis i recursos que facilitin aquesta emancipació, així com l'existència material per garantir l'accessibilitat del jovent a l'habitatge i el seu desenvolupament com a persona.

#### Objectius

1. Promocionar l'assessorament i acompanyament en matèria d'emancipació per a joves i establir un punt estable de consulta.
2. Facilitar la difusió de les accions dutes a terme per l'Ajuntament i altres administracions en qüestió d'habitatge i emancipació.
3. Facilitar el procés d'emancipació domiciliària augmentant les oportunitats per a l'accés de les persones joves.
4. Establir mecanismes d'apoderament juvenil per evitar les pràctiques abusives envers el jovent en el si del mercat de l'habitatge municipal.
5. Promoure l'habitatge social/públic a un preu just segons el territori i les borses i promocions d'habitatge social per a joves.
6. Promoure fórmules d'habitatge alternatiu al municipi.

#### Recursos humans de joventut

Informador/a del PIJ.

#### Equipaments

Espai Jove La Casa Gran, Oficina Local d'Habitatge.

## Pla de comunicació

Cartelleria física a LCG, [www.gavajove.cat](http://www.gavajove.cat) i XXSS @gavajove.

## Accions

### 3.1. Servei d'assessoria d'habitatge (PIJ)

**Lloc:** Espai Jove La Casa Gran

**Destinatari principals:** de 18 a 35 anys.

**Responsable:** Joventut

**Calendari:** setembre-juliol.

Servei de primera atenció i informació en matèria d'habitatge sobre les principals vies de cerca d'habitatge, ajuts al pagament, sensibilització en matèria de pràctiques abusives, etc. i derivació en els casos de necessitat. Depèn directament del Departament de Joventut, formant part del servei del Punt d'Informació Juvenil (PIJ) i actua com a complement dels serveis, les campanyes i les informacions habituals de l'OLH. Per tant, requereix de formació específica per l'informador/a i coordinació intensiva i regular entre ambdós departaments.

### 3.2 Ajuts al pagament del lloguer per joves.

**Destinatari principals:** de 18 a 35 anys.

**Responsable:** Habitatge

Més enllà dels ajuts al pagament del lloguer que ofereixen la Generalitat de Catalunya i l'Estat, l'Ajuntament de Gavà impulsarà l'establiment d'un ajut municipal al pagament de l'habitatge que faciliti l'accés del joves. Es tracta d'una acció derivada del Pla Local d'Habitatge 2021 i competència del Departament d'Habitatge.

### **3.3 Impulsar l'adjudicació de nou habitatge a joves.**

**Destinatari principals:** de 18 a 35 anys.

**Responsable:** Habitatge

La promoció de nou habitatge assequible al municipi, ja sigui per part d'operadors públics com socials i cooperatius, facilitarà l'accés a l'habitatge de les persones joves. Per fer-ho possible, es seguiran els criteris d'adjudicació definits pel Pla Local d'Habitatge 2021. Es tracta d'una acció derivada del Pla anteriorment mencionat i és competència del Departament d'Habitatge.

### **3.4 Impulsar la captació d'habitatges destinats a joves.**

**Destinatari principals:** de 18 a 35 anys.

**Responsable:** Habitatge

Es reforçarà la captació d'habitatge per destinar-lo a habitatges compartits en la Borsa de Lloguer. Aquest fet pot facilitar l'accés de persones joves amb ganes de compartir habitatge. Es tracta d'una acció derivada del Pla Local d'Habitatge 2021 i competència del Departament d'Habitatge.

### **3.5 Promoció de l'emancipació integral**

**Lloc:** Centres de Secundària i Espai Jove La Casa Gran

**Destinatari principals:** de 16 a 35 anys.

**Responsable:** Joventut

Cicles de formació en temàtiques diverses entorn el procés d'emancipació: economia familiar, tràmits burocràtics i administració electrònica, fiscalitat, drets laborals, etc. Té l'objectiu principal de garantir l'accés a la plena ciutadania i l'emancipació i combatre l'esclatxa digital i formativa que dificulta la plena autonomia dels i les joves. Depèn del Departament de Joventut i es duu a terme a través dels serveis d'informació juvenil.

### **3.6 Realització d'un projecte d'estudi per la Masoveria Urbana**

**Destinatari:** joves de 18 a 35 anys i propietaris.

**Responsable:** Habitatge i Joventut

**Calendari:** setembre-juliol.

La masoveria és, d'una banda, un instrument per evitar la desocupació permanent dels habitatges, una política de foment de la rehabilitació i, principalment, un instrument d'accés a l'habitatge. L'acció consisteix en el plantejament d'una campanya de divulgació d'aquest tipus de contractes, tant per propietaris com joves llogaters, i d'assistència tècnica i jurídica. Liderat des del Departament de Joventut amb el PIJ, hi col·labora el Departament d'Habitatge amb l'OLH i l'OLR.

### **3.7 Diversificació dels models residencials.**

**Destinatari principal:** de 18 a 35 anys.

**Responsable:** Joventut

Es promouran habitatges i allotjaments dotacionals que puguin atendre a diferents col·lectius i puguin oferir tant respostes permanents com temporals a les necessitats detectades.

Indicadors de resultat

Cooperació interdepartamental

Taxa d'usuaris atesos al PIJ amb consultes sobre habitatge i nivell de satisfacció.

Taxa de joves que desitgen emancipar-se a Gavà.

Taxa de persones enquestades emancipades segons grup d'edat.

Distribució del tipus de tinença.

Preu mitjà del lloguer per m2/RFDB.

Total d'habitatges en règim d'HPO destinats a joves.

Total de consultes i contractes en règim de masoveria urbana.

Valoració tècnica dels serveis.

	Igualtat	Serveis Socials	Educació	Biblioteques	Cultura	Promoció eco.	Salut	Esports	Habitatge	Participació	Polícia	Drets Humans	C. Comarcal	Entitats	Grups no formals	Comissions
<b>PIJ habitatge</b>									1							
<b>Ajuts pagament*</b>									1							
<b>Adjudicació*</b>									1							
<b>Captació d'hab.</b>									1							
<b>Pro. ema. integral</b>			1			1			1							
<b>V. Masoveria</b>									4							
<b>Divers. residencial</b>									2							

## Eix 4: SALUT I BENESTAR

Tot i que la joventut (juntament amb la infantesa) és l'etapa de vida de les persones que presenta, potencialment, més salut, la multiplicitat de factors i dimensions que intervenen en l'assoliment d'un benestar físic, psicològic i relacional ple fa que les polítiques de salut esdevinguin cabdals per a la millora de les oportunitats en les transicions d'emancipació. En aquesta línia de treball el present eix d'acció incorpora les polítiques de salut com aquelles accions que tenen la intencionalitat d'incidir en la prevenció, l'adquisició i el reforç de coneixements, hàbits i conductes que contribueixin a la millora de les condicions de salut presents i futures dels i les joves.

La integralitat del concepte de salut implica la interacció de molts i diversos agents que tenen, cadascun un paper estratègic en la transmissió de valors i missatges vinculats a la salut. Per tant, les polítiques de salut adreçades a joves han de tenir en compte les accions i les potencialitats d'aquests actors en el disseny i la implementació d'actuacions en matèria de salut i joves.

### Objectius

1. Atendre i donar suport als malestars de les persones joves.
2. Augmentar l'adquisició de coneixements, hàbits i conductes que contribueixin al benestar de les persones joves (salut física i mental, mobilitat segura i sostenible, afectiva i sexual, social, alimentària i de consums, etc.), amb llenguatges, canals i agents propers a elles.
3. Fomentar el treball emocional i la gestió individual i comunitària del malestar.

### Recursos humans de joventut

Psicòleg/a PEA, Informador/a PIDCES, Educadors d'oci nocturns, Dinamitzadors en l'espai públic, Dinamitzadors del grup de joves, Dinamitzadors d'agents de salut, Monitor/es de patis oberts.



## Equipaments

Espai Jove La Casa Gran, CSMIJ, CAPs, Centres de Secundària, Zones esportives.

## Pla de comunicació

Cartellera física a LCG i instituts, [www.gavajove.cat](http://www.gavajove.cat) i XXSS @gavajove.

## Accions

### **4.1 Pla de prevenció, atenció i sensibilització en matèria de conductes de risc i hàbits saludables.**

#### **4.1.1 ASSIR Tarda Jove**

**Lloc:** Espai Jove La Casa Gran i CAP

**Destinatari principals:** de 14 a 24 anys.

**Responsable:** Salut

**Calendari:** setembre-juliol.

Servei d'orientació i assessorament sobre sexualitat, mètodes anticonceptius, MTS, etc. Està orientat l'àmbit preventiu, educatiu, assistencial i de promoció la salut. Atén tant individualment com en parella o grup amb o sense cita prèvia. Depèn de la unitat d'Atenció a la Salut Sexual i Reproductiva del Servei Català de la Salut i la Xarxa d'Atenció Primària.

#### **4.1.2 Salut i Escola**

**Lloc:** Centres de Secundària

**Destinatari principals:** de 12 a 18 anys.

**Responsable:** Salut i Educació

**Calendari:** setembre-juliol.

Programa transversal entre el Departament de Salut i el Departament d'Educació que promou la col·laboració dels centres educatius i els serveis de salut comunitària arreu del territori per millorar la salut dels adolescents mitjançant accions de promoció de la salut, de prevenció de situacions de risc i d'atenció precoç per als problemes relacionats amb la salut mental, la salut afectiva i sexual, el consum de drogues, alcohol i tabac.

#### **4.1.3 Educadors/es en accions d'oci nocturn**

**Destinatari principal:** de 12 a 35 anys.

**Responsable:** Joventut

Té la finalitat de fer sensibilització entre els i les joves, en les diferents accions d'oci nocturn organitzades per el Departament de Joventut, per fomentar els hàbits saludables i reduir els riscos que pot ocasionar el consum d'alcohol i altres substàncies. Depèn del Departament de Joventut.

#### **4.1.4. Dinamitzadors/es en l'espai públic**

**Lloc:** Espai públic.

**Destinatari principal:** de 12 a 35 anys.

**Responsable:** Joventut

**Calendari:** maig-juliol

Té la finalitat de fer sensibilització entre els i les joves a l'espai públic per fomentar els hàbits saludables i sensibilitzar en els riscos que pot ocasionar el consum d'alcohol i altres substàncies. Depèn del Departament de Joventut i es duu a terme a través de l'equip de dinamitzadors en l'espai públic.

#### **4.1.5 Punt d'Informació i Dinamització als Centres de Secundària (PIDCES)**

**Lloc:** Centres de Secundària

**Destinatari principals:** de 12 a 18 anys.

**Responsable:** Joventut

**Calendari:** octubre-maig

Punt d'Informació a l'hora del pati on els i les joves es poden adreçar i remetre les seves consultes sobre salut mental, benestar, sexualitat, consums...L'informador/a resol la consulta, sensibilitza en hàbits saludables i deriva al servei específic competent, si s'escau. Així mateix, també dinamitza activitats de sensibilització a l'hora del pati aprofitant dies assenyalats, com el Dia Mundial de la SIDA.

#### **4.1.6 Guia educativa**

**Lloc:** Centres de Secundària

**Destinatari principals:** de 12 a 18 anys.

**Responsable:** Educació

**Calendari:** octubre-maig

Catàleg de recursos i programes adreçats als centres educatius. La guia recull propostes de diferents àmbits com orientació acadèmica, salut, igualtat, drets humans, medi ambient,... que aportaran informació i recursos als i les joves per garantir el seu desenvolupament en els àmbits anteriorment esmentats. Depèn del Departament d'Educació amb col·laboració de la resta de Departaments, inclòs Joventut, vetllant

per l'oferta de recursos en matèria de prevenció de conductes de risc i foment d'hàbits saludables i incloent els recursos propis (PIDCES i PEA, en aquest cas).

#### **4.1.7 Agents de Salut**

**Lloc:** Centres de Secundària i Espai Jove La Casa Gran

**Destinatari principals:** de 16 a 18 anys.

**Responsable:** Joventut

Implementar un programa de formació a joves voluntaris/àries en temes relacionats amb la salut i les conductes de risc perquè, posteriorment, puguin organitzar activitats i campanyes per intervenir en el seu grup d'iguals. L'objectiu principal és formar i crear un grup de treball de joves en relació a la prevenció i promoció de la salut que desenvolupi diferents accions al municipi, dins i fora dels centres educatius. Depèn del Departament de Joventut amb col·laboració dels serveis vinculats a la salut.

### **4.2 Pla d'atenció als malestar i salut mental de les persones joves.**

#### **4.2.1 Punt d'Escolta Afectiva (PEA)**

**Lloc:** Espai Jove La Casa Gran

**Destinatari principals:** de 12 a 35 anys i les seves famílies.

**Responsable:** Joventut

**Calendari:** setembre-juliol

Servei d'acompanyament emocional confidencial amb cita prèvia. S'estructura en sessions individuals d'una hora i grups d'entre 4 i 8 persones. L'objectiu és proporcionar eines i recursos per enfortir les habilitats personals i socials dels i les joves i fomentar creixement personal. Depèn del Departament de Joventut i es desenvolupa a través de la figura d'un professional de la psicologia.

#### **4.2.2 Programa Escolta Jove i millora del benestar emocional**

**Lloc:** Medi obert.

**Destinatari principals:** de 12 a 29 anys

**Responsable:** Joventut i Serveis Socials

**Calendari:** setembre-juliol

La finalitat de les accions que es proposen al programa és promoure el benestar emocional dels i les joves, assegurant que es cobreixen les necessitats d'informació, orientació i acompanyament vivencial. Tot emmarcat en intervencions individuals, grupals i comunitàries, ubicades en medi obert. El programa ha de permetre definir professionals referents de joventut clars i propers, que siguin fàcilment accessibles als i les joves, consolidant el treball conjunt entre els diferents agents de joventut, per tal d'oferir una atenció integral i de major qualitat. El programa recull accions a l'Espai Jove La Casa Gran, accions a la via pública i accions a l'institut.

#### **4.2.3 Taula per a la Salut Mental de Gavà**

**Destinatari principals:** de 12 a 34 anys.

**Responsable:** Agents implicats en la salut mental

Espai de treball amb l'objectiu de donar a conèixer la situació de les persones afectades per un trastorn mental i les seves famílies. Aquesta Taula té com a objectiu impulsar el coneixement mutu dels diferents agents que intervenen, millorar la coordinació i conèixer allò que cal fer per millorar la salut mental de la ciutat de Gavà, dels i les joves del municipi, i defensar els drets de les persones afectades i treballar de forma conjunta per millorar els recursos sanitaris i socials existents i crear aquells que siguin necessaris. La Taula està formada per professionals dels centres de recursos assistencials de salut mental a la ciutat, associacions i federacions de famílies i persones amb problemes de salut mental, entitats del tercer sector que treballen per la inclusió de persones amb problemes de salut mental, entitats proveïdores de serveis de salut mental i les administracions implicades.

### **4.3 Promoció de les zones esportives obertes.**

#### **4.3.1 Dinamització esportiva.**

**Lloc:** skate-parks, streetwork-out, pistes de Ping-pong, pistes de bàsquet i futbol, platja, equipaments esportius i patis escolars.

**Destinatari principals:** de 12 a 35 anys.

**Responsable:** Joventut

**Calendari:** maig-juliol.

Disseny i dinamització d'activitats destinades a joves a l'aire lliure i als espais esportius de la ciutat centrada en l'esport, la competitivitat sana i la promoció de la resta d'hàbits saludables. Cerca donar a conèixer aquestes espais públics i oferir una dinamització inclusiva. Es lidera des del Departament de Joventut i els equips de dinamització de l'espai públic i La Casa Gran.

#### **4.3.2 Patis Oberts**

**Lloc:** Centres Educatius de Primària.

**Destinatari principals:** de 12 a 18 anys.

**Responsable:** Joventut

**Calendari:** setembre-juliol

Dinamització de les pistes esportives de les escoles per ser concebudes com espais de trobada i per dur a terme activitats de lleure esportiu, també en horari nocturn. Serà dinamitzat per un equip de professionals que, a través del treball en xarxa amb diferents agents municipals, tenen l'objectiu de promocionar l'educació en valors, la participació i els hàbits saludables en el marc d'una dinamització inclusiva. Depèn del Departament de Joventut amb col·laboració d'Educació.

### **4.4 Orientació a famílies**

**Destinatari:** pares, mares i tutors d'adolescents i joves.

**Responsable:** Educació

Treball interdepartamental de suport, orientació i dotació de recursos personals a les famílies en el procés d'acompanyament dels adolescents i joves en els hàbits saludables i el benestar integral . Els serveis de salut i benestar, especialment aquells que tracten amb famílies, tenen la responsabilitat de dur a terme una detecció de necessitats, comunicació d'aquestes al Departament d'Educació i difusió de les accions.

#### **4.5 Grup de joves dinamitzat**

**Lloc:** Espai Jove La Casa Gran

**Destinatari principals:** de 12 a 16 anys.

**Responsable:** Joventut i Serveis Socials

**Calendari:** octubre-juliol.

Espai de relació i participació dinamitzat per professionals i amb vinculació de les famílies. El projecte cerca acollir i integrar joves amb menys recursos inter-personals i fomentar el seu creixement personal i autonomia. Així mateix, vincular els i les joves amb altres serveis i accions de joventut i municipals, enfortint la xarxa social dels participants i la seva capacitat d'exercici de ciutadania plena. Depèn del Departament de Joventut amb col·laboració d'altres departaments i requereix d'un equip de professionals de dinamització.

Indicadors de resultat

Cooperació interdepartamental

Total de participants i activitats destinades a la promoció d'hàbits saludables.

Taxa de joves atesos a PIDCES.

Taxa de joves atesos al PEA i nivell de satisfacció.

Taxa de joves intervinguts per motius de conductes de risc i/o hàbits saludables en la dinamització a l'espai públic i activitats d'oci nocturn.

Nombre de centres sol·licitants de les accions ofertes a la Guia Educativa.

Taxa de joves implicats en Agents de Salut.

Nombre de joves participants del grup i valoració d'aquests.

Indicadors de l'enquesta de salut a 4t d'ESO amb segmentació per gènere:

- Salut autopercebuda
- Percepció del propi cos
- Consum de: b. energètiques, tabac, marihuana, alcohol i altres.
- Pràctica d'esport
- Ús de mètodes anticonceptius

Indicadors de l'enquesta pròpia de Joventut amb segmentació per gènere:

- Coneixement dels efectes de l'alcohol, tabac i cànnabis.
- Coneixement de serveis d'informació sobre consum de substàncies.
- Presència de situacions de malestar emocional en l'últim any.
- Necessitat de suport psicològic i coneixement de serveis.

Valoració tècnica dels serveis.

	Igualtat	Serveis Socials	Educació	Biblioteques	Cultura	Promoció eco.	Salut	Esports	Habitatge	Participació	Polícia	Drets Humans	C. Comarcal	Entitats	Grups no formals	Comissions
ASSIR*							2									
Salut i Escola*			1				1									
Edu. oci nocturn											1					
Dinamit. e. públic											1					
PIDCES			1													
Guia Educativa*			1													
Agents de salut			2				2									
PEA		1					1									
Taula Salut Mental	4	4	4				4						4			
Patis oberts			3.3					1							2	
Din. esportiva								3			1			2	2	2
Orientació famil.*			1													
Grup de joves		4	1				1									



## Eix 5. IGUALTAT I DIVERSITAT

Existeixen factors com són el sexe, l'edat, l'origen, el territori, la classe social o les discapacitats que generen desigualtat social de manera estructural en la nostra societat.

Les polítiques de joventut han de desenvolupar accions que permetin disminuir els efectes diferencials d'aquests factors per possibilitar que totes les persones joves puguin desenvolupar el seu propi projecte vital en plenitud i igualtat. Les accions aquí presentades disposen de la potencialitat necessària per garantir la igualtat d'oportunitats de les persones joves, des d'una perspectiva d'interseccionalitat, en el desenvolupament dels seus projectes vitals.

Les polítiques de joventut han de generar oportunitats socials pel desenvolupament personal i col·lectiu dels i les joves, establint els mecanismes polítics i socials necessaris per generar noves dinàmiques d'inclusió.

### Objectius

1. Atendre les necessitats específiques de les persones joves en situació de discriminació.
2. Sensibilitzar en matèria d'igualtat: gènere, diversitat sexual i de gènere, antiracisme i diversitat funcional.
3. Fomentar la inclusió en tots els espais que treballen amb joves.

### Recursos humans de joventut

Informador/a PIDCES, Dinamitzadors LCG i Dinamitzadors en l'espai públic.

### Equipaments

Espai Jove La Casa Gran, SIAD, Centres de Secundària, Ajuntament i Zones esportives.

## Pla de comunicació

Cartelleria física a LCG i instituts, [www.gavajove.cat](http://www.gavajove.cat) i XXSS @gavajove.

## Accions

### **5.1 Pla d'atenció a les situacions de discriminació.**

#### **5.1.1 Servei d'atenció integral a la diversitat sexual, afectiva i de gènere (SAI)**

**Lloc:** Espai Jove La Casa Gran i Ajuntament.

**Responsable:** Igualtat

**Calendari:** setembre-juliol

Servei de sensibilització i informació per a persones i entitats, per tal de mostrar la diversitat d'orientació sexual i d'identitat de gènere i prevenir la LGTBifòbia. Vol donar resposta tant a aquestes situacions de discriminació i denúncia com a qualsevol necessitat d'acompanyament, suport o informació i derivació que tingui la ciutadania. Depèn del Departament d'Igualtat. Per tal de garantir l'accés dels i les joves al servei es requereix d'una coordinació i treball conjunt entre ambdós departaments.

#### **5.1.2 Servei d'informació i atenció a les dones (SIAD)**

**Lloc:** Espai Jove La Casa Gran i Ajuntament.

**Responsable:** Igualtat

**Calendari:** setembre-juliol

Servei de sensibilització i informació a les dones. Vol donar resposta tant a situacions de discriminació i denúncia com a qualsevol necessitat d'acompanyament, suport o informació, tant psicològica com jurídica. Depèn del Departament d'Igualtat. Per tal de garantir l'accés de les joves al servei es requereix d'una coordinació i treball conjunt entre ambdós departaments, incrementant les accions i derivacions.

### **5.1.3 Servei per a la Promoció i Defensa dels Drets Humans**

**Lloc:** Ajuntament.

**Responsable:** Drets Humans

**Calendari:** setembre-juliol

Implementar un servei de sensibilització i informació a persones que han patit o pateixen una vulneració dels seus drets humans. Vol donar resposta tant a situacions de discriminació i denúncia com a qualsevol necessitat d'acompanyament, suport o informació. Depèn del Departament de Drets humans. Per tal de garantir l'accés dels i les joves al servei es requereix d'una coordinació i treball conjunt entre ambdós departaments, incrementant les accions i derivacions.

## **5.2 Pla de foment dels espais segurs i sensibilització en matèria d'igualtat en els espais relacionals dels i les joves.**

### **5.2.1 Punt d'Informació i Dinamització als Centres de Secundària (PIDCES)**

**Lloc:** Centres de Secundària

**Destinatari principals:** de 12 a 18 anys.

**Responsable:** Joventut

**Calendari:** octubre-maig

Punt d'Informació a l'hora del pati on els i les joves es poden adreçar i remetre les seves consultes sobre diversitat, relacions afectives...L'informador/a resol la consulta, sensibilitza en matèria d'igualtat i deriva al servei específic competent, si s'escau. Així mateix,

també dinamitza activitats de sensibilització a l'hora del pati aprofitant dies assenyalats, com el Dia internacional per a l'eliminació de la violència contra les dones.

### **5.2.2 Guia educativa**

**Lloc:** Centres de Secundària

**Destinatari principals:** de 12 a 18 anys.

**Responsable:** Educació

**Calendari:** octubre-maig

Catàleg de recursos i programes adreçats als centres educatius. La guia recull propostes de diferents àmbits com orientació acadèmica, salut, igualtat, drets humans, medi ambient,... que aportaran informació i recursos als i les joves per garantir el seu desenvolupament en els àmbits anteriorment esmentats. Depèn del Departament d'Educació amb col·laboració de la resta de Departaments, inclòs Joventut, vetllant per l'oferta de recursos en matèria d'igualtat i diversitat i incloent els recursos propis (PIDCES, en aquest cas).

### **5.2.3 Dinamització en l'espai públic**

**Lloc:** Espai públic.

**Destinatari principals:** de 12 a 35 anys.

**Responsable:** Joventut

**Calendari:** maig-juliol

Té la finalitat de fer un anàlisi de les formes d'oci, hàbits i patrons relacionals del jovent, identificant les seves necessitats i dificultats, per tal de donar-los eines per planificar i gestionar el seu temps d'oci i relacions inter-personals. Els i les dinamitzadores són agents de detecció i intervenció de situacions de discriminació, sensibilització i difusió dels recursos del territori en matèria d'igualtat.

#### **5.2.4 Punts liles**

**Destinataris principals:** ciutadania general

**Responsable:** Igualtat

Vol fomentar la “tolerància 0” davant de qualsevol manifestació de violència masclista i LGTBIQ+fòbica, així com garantir un accés de qualitat i equitatiu al Servei d’Atenció i Informació a les Dones i el Servei d’Atenció Integral, a través de la divulgació dels recursos del territori. Els punts liles estan destinats a informar, sensibilitzar, prevenir i atendre les actituds masclistes i comportaments sexistes, així com LGTBIQ+fòbics que es produeixen en espais públics, ja sigui d’oci i festius com altres espais d’interès públic (educatius, esportius, comercials, sanitaris, etc.). Es contempla la realització de Punts Liles dinamitzats als espais públics d’oci, seguint el calendari festiu municipal, així com Punts liles diürns a espais concorreguts del municipi. Depèn del Departament d’Igualtat.

#### **5.2.4 Dinamització i programació**

**Lloc:** Espai Jove La Casa Gran.

**Destinataris principals:** de 12 a 35 anys.

**Responsable:** Joventut

**Calendari:** setembre-juliol

La programació destinada a joves dissenyada des dels espais de participació juvenil tindran en compte criteris d’igualtat interseccional, promovent accions de sensibilització i amb objectius d’educació en la diversitat. Depèn del Departament de Joventut i la duen a terme l’equip de l’Espai Jove La Casa Gran.

#### **5.2.3 Programes de caire inclusiu**

**Destinatari:** de 12 a 35 anys

**Responsable:** Joventut

Promoure programes de caràcter inclusiu, tenint en compte la participació de persones amb diversitat funcional. Incloure a les activitats que es realitzen, la participació de persones amb diversitat funcional.

### **5.3 Espai segur per noies**

**Lloc:** Espai Jove La Casa Gran.

**Destinatari principal:** noies de 16 a 29 anys.

**Responsable:** Joventut i Igualtat

**Calendari:** setembre-juliol

Espai dinamitzat no-mixte amb activitats de sensibilització contra la violència de gènere, justícia menstrual, relacions sexo-afectives, autoestima, autodefensa, etc. Té l'objectiu de generar un espai segur i de sororitat per les dones joves de Gavà, millorar l'autoconcepte i assertivitat de les participants i donar a conèixer els serveis municipals competents alhora que es detecten situacions de violència masclista. Depèn del Departament de Joventut amb col·laboració del Departament d'Igualtat, sent idealment dinamitzat per un dinamitzador de joventut i un professional en matèria d'igualtat.

Indicadors de resultat

Cooperació interdepartamental

Taxa de joves atesos pels serveis específics (SAI, SIAD, Drets Humans)  
 Nombre de centres sol·licitants de les accions ofertes a la Guia Educativa.

Taxa de joves intervinguts per motius d'igualtat i diversitat en la dinamització de carrer.

Nombre de joves participants de l'espai segur i valoració d'aquestes.

Total de participants i valoració de la programació en l'àmbit d'igualtat i diversitat.

Indicadors de l'enquesta pròpia de Joventut amb segmentació per gènere, si escau:

- Víctima de situació de discriminació i motiu.
- Agressions en l'àmbit de la parella.
- Coneixement de serveis d'atenció.

Valoració tècnica dels serveis.

	Igualtat	Serveis Socials	Educació	Biblioteques	Cultura	Promoció eco.	Salut	Esports	Habitatge	Participació	Polícia	Drets Humans	C. Comarcal	Entitats	Grups no formals	Comissions
SAI*	1															
SIAD*	1															
Defensa DDHH*												1				
PIDCES	2											2				
Guia Educativa*			1													
Dinamit. e. públic	1										1	1				
Punts Liles*	1															
Dinamització	2											2		2	2	2
P. inclusius																
Grup de noies	4															

## Eix 6. PARTICIPACIÓ, CULTURA I OCI

La participació i la cultura, necessàriament, constitueixen el següent eix de treball: garantir espais de participació al municipi o oferir una programació estable d'activitats culturals adreçades a les persones joves són, sense dubte, assignatures troncales que conformen una part important de la vida del jovent a Gavà. Així doncs, aquest eix fa referència a les polítiques afirmatives que tenen un caràcter vivencial i cultural, incloent els àmbits de cultura, l'oci i lleure i la participació juvenil.

Així mateix, s'inclou la participació i interlocució en matèria de joventut en l'àmbit internacional i de cooperació. És important desenvolupar projectes que fomentin la participació, implicació i el rol actiu dels i les joves, sobretot entre aquelles persones que no estan habituades a participar, i alhora és important donar continuïtat als projectes que actualment ja impliquen participació, com per exemple les Comissions participatives de La Casa Gran.

### Objectius

1. Generar eines, espais i mecanismes de participació adaptats a la diversitat dels i de les joves per vetllar per la seva implicació i participació en igualtat de condicions, impulsant la participació dels i les joves amb menys hàbits i pràctiques participatives
2. Promocionar, donar suport i difusió a totes les formes de participació juvenil, tant alternatives com tradicionals.
3. Garantir espais de participació al municipi: cívics, associatius i juvenils; i augmentar la participació dels i les joves en aquests.
4. Garantir l'accés a eines de creació i espais de promoció de l'obra creativa, promocionant la creació artística.
5. Garantir l'accés al voluntariat i al lleure cultural, esportiu i lúdic.

### Recursos humans de joventut

Dinamitzadors de LCG, Dinamitzadors a l'espai públic, Informador/a PIDCES, Informador/a PIJ, Assessor/a de mobilitat internacional.



## Equipaments

Espai Jove La Casa Gran, Equipaments esportius, Biblioteques, Espai Maragall, American Lake, Centres de Secundària i OAC.

## Pla de comunicació

Cartellera física a LCG i instituts, [www.gavajove.cat](http://www.gavajove.cat) i XXSS @gavajove.

## Accions

### 6.1 Pla de suport a la creació.

#### 6.1.1 Sala de creació i Grup d'artistes

**Lloc:** Espai Jove La Casa Gran.

**Destinatari principals:** creatius de 16 a 29 anys.

**Responsable:** Joventut

**Calendari:** setembre-juliol.

Espai destinat a la creació cogestionat entre el Departament de Joventut, a través dels professionals de l'Espai Jove La Casa Gran, i el Grup d'artistes. Consta d'una sala ubicada a l'Espai Jove amb recursos de creació (ordinador, impressora 3D, taula de so...) a disposició dels i les joves participants del grup i de dinamització d'activitats de caire formatiu a l'espai. Els objectius de l'espai donar suport i eines a la creació artística i el talent, promoure la xarxa entre joves creadors/es, establir vincles entre els i les artistes i l'administració. Així com la projecció d'activitats destinades a la difusió de les creacions dels i les joves creadors i enfortiment de l'escena cultural del municipi.

### **6.1.2 Espais d'exhibició artística**

**Lloc:** Espai Jove La Casa Gran, American Lake, Espai Maragall i espai públic.

**Destinatari principals:** creatius de 12 a 35 anys.

**Responsable:** Joventut

**Calendari:** setembre-juliol.

Disposició d'espais d'exposició artística i d'exhibició musical per joves, tant a l'Espai Jove La Casa Gran per primeres experiències i petits formats, com a l'American Lake. Cerca per una banda difondre les creacions dels i les joves creatius de la ciutat i, per l'altra, oferir programació cultural local a la resta de la ciutadania. S'inclou dins d'aquesta acció la programació de concerts, com el Phonofestival i altres concerts a l'espai públic. Depèn del Departament de Joventut i es coordina a través dels professionals de l'Espai Jove La Casa Gran.

### **6.1.3 Murs Lliures**

**Destinatari principals:** grafiters i muralistes.

**Responsable:** Joventut

Els murs tenen com a objectiu, ser un espai artístic d'expressió preferentment per a joves. Es troben distribuïts per la ciutat i la seva gestió depèn del Departament de Joventut.

### **6.1.4 Bucs d'assaig**

**Lloc:** American Lake.

**Destinatari principals:** músics.

**Responsable:** Cultura

**Calendari:** setembre-juliol.

Disposició via reserva de bucs d'assaig amb preus assequibles per persones amb projectes musicals. Compten amb bateria, amplificadors i equips de veu. La gestió depèn del Departament de Cultura.

## **6.2 Suport i promoció de la participació projectiva alternativa.**

### **6.2.1 Comissions sectorials**

**Lloc:** Espai Jove La Casa Gran

**Destinataris principals:** 12 a 25 anys

**Responsable:** Joventut

**Calendari:** setembre-juliol.

Les comissions són uns espais sectorials, impulsades des de la regidoria de Joventut, que permeten treballar amb els i les joves i afavorir espais de participació juvenil a través d'activitats i temàtiques del seu interès. Les comissions que es duen a terme són flexibles i adaptades als processos participatius dels i les joves del moment. Les comissions no només són espais de trobada, sinó que treballen col·lectivament per dur a terme accions i activitats obertes a la ciutadania, acompanyades i promocionades pel Departament de Joventut, esdevenint una escola de participació i emprenedoria. En funció de la tipologia del grup es realitza una dinamització és o menys dirigent, aspirant a la màxima autonomia i materialització en entitats juvenils si s'escau. L'acompanyament i dinamització d'aquestes la duen a terme els dinamitzadors de l'Espai Jove. L'any 2022, les comissions amb projectes actius han estat:

- Comissió de Halloween. Participa al Túnel del Terror del Castaween, projecte anual iniciat l'any 2015.
- Comissió de Cosplay i Cultura Coreana. Participen en activitats diverses i al Sakura Fest, esdeveniment anual iniciat el 2021 dedicat al manga, anime i cultura oriental en general.
- Comissió LGTBI+. Participen en activitats diverses i a la Festa Multicolor, esdeveniment anual iniciat el 2021 en el marc de les celebracions de l'Orgull.

- Comissió de Cultura Urbana. Participa a l'StreetFest, esdeveniment anual iniciat l'any 2017 dedicat al hip hop, graffiti i esports de roda urbans (skate, scooter...).
- També hi hagut participació en activitats puntuals de la comissió feminista, cal·listènia i freestyle.

### **6.2.2 Suport als Grups no formals**

**Lloc:** Espai Jove La Casa Gran

**Destinatari principals:** 12 a 25 anys

**Responsable:** Joventut

**Calendari:** setembre-juliol.

Els grups no formals són joves no associats que duen a terme projectes de participació projectiva al municipi. Els equips de dinamització, tant a l'espai públic com La Casa Gran, han d'identificar aquest tipus de col·lectius, oferint suport i eines per la realització dels seus projectes. La interlocució entre els grups i els professionals és plenament horitzontal, sense dur a terme dinamització. S'aspira a la màxima autonomia i a l'acompanyament en la constitució d'entitats juvenils si s'escau.

### **6.2.3 Projectes participatius als Centres de Secundària**

**Lloc:** Centres de Secundària.

**Destinatari principals:** 12 a 16 anys

**Responsable:** Joventut, Igualtat i Drets Humans

**Calendari:** octubre-maig.

Projectes de participació dinamitzats pel referent PIDCES amb col·laboració d'altres serveis i departaments als instituts. Tenen un format d'Aprenentatge i Servei on els i les joves duen a terme un aprenentatge en una temàtica d'actualitat (normalment entorn la igualtat i la diversitat) i posteriorment duen a terme una acció de retorn i de difusió del coneixement adquirit al conjunt de la comunitat educativa. Tenen

l'objectiu de sensibilitzar entorn la temàtica tractada i generar una primera experiència de participació que senti les bases d'experiències futures.

### **6.3 Pla de foment de l'associacionisme juvenil**

#### **6.3.1. Servei d'assessorament a l'associacionisme (PIJ)**

**Lloc:** Espai Jove La Casa Gran

**Destinatari principals:** 14 a 29 anys

**Responsable:** Joventut

**Calendari:** setembre-juliol.

Servei d'atenció personalitzada que permeten rebre assessorament sobre el procés de constitució d'una entitat juvenil i rebre acompanyament a la resolució dels dubtes jurídics, econòmics i fiscals amb derivació a serveis específics si s'escau. Depèn del Departament de Joventut i es duu a terme a través del Punt d'Informació Juvenil.

#### **6.3.2 Subvencions per entitats juvenils.**

**Destinatari principals:** 14 a 29 anys.

**Responsable:** Joventut

**Calendari:** anualment.

Programa de ajuts i subvenció a les entitats juvenils municipals per contribuir a finançar el seu funcionament i les seves activitats. Depèn del Departament de Joventut.

### **6.4 Promoció de la participació cívica**

#### **6.4.1 Pressupostos participatius juvenils temàtics**

**Destinatari principals:** de 15 a 35 anys.

**Responsable:** Joventut

S'elaboraran uns pressupostos participatius juvenils temàtics, en què els i les joves, segons les temàtiques establertes, podran presentar projectes per dur a terme.

#### **6.4.2 Promoció de la participació juvenil en els processos participatius de les polítiques municipals**

**Destinatari principals:** de 15 a 35 anys.

**Responsable:** Joventut

Promocionar i acompanyar la participació dels i les joves a potencials processos participatius que puguin sorgir en el context municipal, per tal que el jovent sigui partícip d'aquests espais d'interlocució entre la ciutadania i l'Administració, on pots aportar les teves opinions, necessitats, propostes i expectatives. Aquesta acció s'ha de dur a terme a través dels professionals de dinamització amb vincle amb els i les joves. Projectes com el Junts fem barri, s'inclouen en aquests processos.

#### **6.5 Pla d'accés garantit al lleure de qualitat i el voluntariat: cultural, esportiu i lúdic.**

##### **6.5.1 Informació juvenil (PIJ i PIDCES)**

**Lloc:** La Casa Gran i Centres de Secundària

**Destinatari principals:** de 12 a 29 anys.

**Responsable:** Joventut

**Calendari:** setembre-juliol

Servei d'informació per joves en matèria d'oci, voluntariat, cultura i esport, tant a través de les atencions individualitzades com de la dinamització de la informació. Té l'objectiu de donar a conèixer les opcions de lleure destinat a joves del municipi i rodalies i de facilitar l'accés al lleure gratuït i de qualitat de la totalitat dels i les joves. Depèn del Departament de Joventut, a través del servei PIJ i PIDCES.

### **6.5.2 Assessoria de mobilitat internacional**

**Lloc:** La Casa Gran.

**Destinatari principals:** de 14 a 29 anys.

**Responsable:** Joventut i Consell Comarcal

**Calendari:** setembre-juliol

Assessorament individualitzat destinat a l'acompanyament dels i les joves amb interessos de mobilitat internacional, especialment en els casos de mobilitat educativa i formativa, working-holiday, intercanvis i voluntariat. Té l'objectiu de garantir l'accés i donar eines als i les joves per construir les seves pròpies experiències internacionals. També duu a terme activitats grupals de difusió i promoció de les diferents modalitats d'estada internacional. Depèn del Departament de Joventut.

### **6.5.3 Chromàtic: Programació destinada a joves**

**Lloc:** La Casa Gran i altres equipaments.

**Destinatari principals:** de 12 a 35 anys.

**Responsable:** Joventut

**Calendari:** octubre-juliol

Programa que recull les activitats adreçades als i a les joves de la ciutat promogudes per l'administració i el teixit associatiu del municipi. Aquest programa juvenil permet visibilitzar en una mateixa programació activitats culturals, esportives, artístiques, de salut, cursos i tallers, o altres d'interès juvenil que es fan a Gavà. El programa inclou activitats puntuals, cursos i activitats de lleure festiu, també la Festa Major Jove i el Cicle Festiu popular. Es troba regit per un principi de subseriaritat, promovent i donant prioritat a aquelles iniciatives liderades per joves.

## **6.6 Espai Jove La Casa Gran**

**Lloc:** Espai Jove La Casa Gran.

**Destinatari principals:** de 12 a 25 anys.

**Responsable:** Joventut

**Calendari:** setembre-juliol.

L'Espai Jove és l'equipament central de les polítiques de joventut del municipi, és l'equipament on s'ubiquen gran part dels serveis i l'equip de professionals gestiona bona part de les accions que es duen a terme, actuant com a finestreta única. Més enllà d'això, l'espai té l'objectiu de constituint-se com un espai de vincle socio-educatiu entre joves i professionals que cerca la millora de la qualitat de vida d'aquests i la derivació a la resta de serveis municipals. Tanmateix, l'espai té diverses sales, espais i recursos a disposició dels i les joves, de forma completament gratuïta i accessible. Aquests espais tenen objectius diversos: suport a l'estudi, a la creació, al lleure, però principalment cerquen ser un espai de trobada entre joves diversos on generar una xarxa comunitària i participativa. La gestió de l'espai depèn plenament del Departament de Joventut i l'acció es desplega a través de l'equip de dinamització d'aquest.

Indicadors de resultat



Nombre de participants al Grup d'artistes.

Nombre total d'intervencions artístiques protagonitzades per joves al municipi.

Nombre total d'entitats juvenils, comissions i grups no formals actius.

Nombre total de centres i joves participants als p. participatius als Centres de Secundària.

Taxa de joves implicats en processos de participació cívica.

Taxa d'activitats promogudes pel D. Joventut amb joves implicats.

Total participants en activitats promogudes per l'administració i s. municipals.

Taxa d'usuaris amb consultes de lleure als serveis d'informació.

Valoració tècnica dels serveis.

	Iguallat	Serveis Socials	Educació	Biblioteques	Cultura	Promoció eco.	Salut	Esports	Habitatge	Participació	Polícia	Drets Humans	C. Comarcal	Entitats	Grups no formals	Comissions
Sala i grup artistes					1											
E. exhibi. artística				3.3	3											
Murs Lliures					1											
Bucs d'assaig*					1											
Suport participació	1				1					1				4	4	2
P. part. als CCEESS	4		2									4				
Suport associacio.														1		
Suport p. civica	1	1	1		1	1	1	1	1	2		1				
Mobilitat interna.*													4			
Chromàtic	2	2		2	2	2	2	2	2	2		2		2	2	2
Espai Jove LCG																

### 3. TEMPORITZACIÓ

	2022				2023				2024				2025				2026				
	1	2	3	4	1	2	3	4	1	2	3	4	1	2	3	4	1	2	3	4	
<b>1. EDUCACIÓ</b>	<b>1.1 Pla d'orientació educativa</b>																				
	1.1.1 Servei d'Orientació educativa individualitzat (PIJ)																				
	1.1.2 Jornades d'orientació acadèmica Educ@cció																				
	1.1.3 Informació als Centres de Secundària (PIDCES)																				
	1.1.4 Orientació a famílies																				
	1.1.5 Guia educativa																				
	<b>1.2 Pla de Transicions Escola-Treball</b>																				
	1.2.1 Xarxa Transicions Escola-Treball																				
	1.2.2 Assessoria EnTrànsit																				
	<b>1.3 Pla de suport a l'estudi</b>																				
	1.3.1 Aules d'estudi																				
	1.3.2 Aules d'estudi nocturn																				
	1.3.3 Beques Gavà Jove																				

	2022				2023				2024				2025				2026			
	1	2	3	4	1	2	3	4	1	2	3	4	1	2	3	4	1	2	3	4
<b>2.1 Serveis de suport i orientació per l'ocupació</b>																				
2.1.1 Servei individualitzat de suport a la cerca de feina (PIJ)																				
2.1.2 EnTrànsit																				
2.1.3 Servei d'acompanyament en l'ocupació																				
2.1.4 Servei d'Orientació per l'Ocupació i la Formació																				
<b>2.2 Pla de primeres oportunitats laborals</b>																				
2.2.1 Joves en pràctiques																				
2.2.2 Creació d'ocupació juvenil																				
2.2.3. Programes ocupacionals d'estiu																				
<b>2.3. Pla de promoció i diversificació de l'oferta de formació ocupacional</b>																				
2.3.1 Projecte Singlars																				
2.3.2 Curs de monitor/a de lleure																				
2.3.3 Valoració d'implementació de Casa d'Oficis																				
<b>2.4 Pla de foment de l'autoocupació</b>																				
2.4.1 Servei d'assessorament a l'emprenedoria i en ajuts																				

	2.4.2 Starting: viver d'empreses, espai coworking i servei de domiciliació																				
	2.4.3 Servei d'assessorament en economia social																				
	2.4.4 Projecte Talent a Les Aules																				
	2.4.5 Cessió d'espais																				

3. HABITATGE I EMANCIPACIÓ	2022				2023				2024				2025				2026			
	1	2	3	4	1	2	3	4	1	2	3	4	1	2	3	4	1	2	3	4
3.1. Servei d'assessoria d'habitatge (PIJ)																				
3.2 Ajuts al pagament del lloguer per joves.																				
3.3 Impulsar l'adjudicació de nou habitatge a joves.																				
3.4 Impulsar la captació d'habitatges destinats a joves																				
3.5 Promoció de l'emancipació integral																				
3.6 Realització d'un projecte d'estudi per la Masoveria Urbana.																				
3.7 Diversificació dels models residencials.																				

	2022				2023				2024				2025				2026			
	1	2	3	4	1	2	3	4	1	2	3	4	1	2	3	4	1	2	3	4
<b>4.1 Pla de prevenció, atenció i sensibilització en matèria de conductes de risc i hàbits saludables.</b>																				
4.1.1 ASSIR Tarda Jove																				
4.1.2 Salut i Escola																				
4.1.3 Educadors/es en accions d'oci nocturn																				
4.1.4. Dinamitzadors/es en l'espai públic																				
4.1.5 Punt d'Informació i Dinamització als Centres de S.																				
4.1.6 Guia educativa																				
4.1.7 Agents de Salut																				
<b>4.2 Pla d'atenció als malestar i salut mental de les persones joves.</b>																				
4.2.1 Punt d'Escolta Afectiva (PEA)																				
4.2.2 Programa Escolta Jove i millora del benestar emocional																				
4.2.3 Taula de salut mental																				
<b>4.3 Promoció de les zones esportives obertes.</b>																				
4.3.1 Dinamització esportiva																				
4.3.2 Patis oberts																				
<b>4.4 Orientació a famílies</b>																				
<b>4.5 Grup de joves dinamitzat</b>																				

	2022				2023				2024				2025				2026			
	1	2	3	4	1	2	3	4	1	2	3	4	1	2	3	4	1	2	3	4
<b>5.1 Pla d'atenció a les situacions de discriminació.</b>																				
5.1.1 Servei d'atenció integral a la diversitat sexual, afectiva i de gènere (SAI)																				
5.1.2 Servei d'informació i atenció a les dones (SIAD)																				
5.1.3 Servei per a la Promoció i Defensa dels Drets Humans																				
<b>5.2 Pla de foment dels espais segurs i sensibilització en matèria d'igualtat en els espais relacionals dels i les joves.</b>																				
5.2.1 Punt d'Informació i Dinamització als Centres de Secundària (PIDCES)																				
5.2.2 Guia educativa																				
5.2.3 Dinamització espai públic																				
5.2.4 Punts liles																				
5.2.4 Dinamització i programació																				
5.2.5 Programes de caire inclusiu																				
<b>5.3 Grup de noies</b>																				

	2022				2023				2024				2025				2026			
	1	2	3	4	1	2	3	4	1	2	3	4	1	2	3	4	1	2	3	4
<b>6.1 Pla de suport a la creació.</b>																				
6.1.1 Sala de creació i Grup d'artistes																				
6.1.2 Espais d'exhibició artística																				
6.1.3 Murs Lliures.																				
6.1.4 Bucs d'assaig																				
<b>6.2 Suport i promoció de la participació projectiva alternativa.</b>																				
6.2.1 Comissions sectorials																				
6.2.2 Suport als Grups no formals																				
6.2.3 Projectes participatius als Centres de Secundària																				
<b>6.3 Pla de foment de l'associacionisme juvenil</b>																				
6.3.1. Servei d'assessorament a l'associacionisme (PIJ)																				
6.3.2 Subvencions per entitats juvenils.																				
<b>6.4 Promoció de la participació cívica</b>																				
6.4.1 Pressupostos participatius juvenils temàtics																				



6.4.2 Promoció de la participació juvenil en els processos participatius																				
<b>6.5 Pla d'accés garantit al lleure de qualitat i el voluntariat: cultural, esportiu i lúdic.</b>																				
6.5.1. Informació juvenil (PIJ i PIDCES)																				
6.5.2 Assessoria de mobilitat internacional																				
6.5.3 Chromàtic: Programació destinada a joves																				
<b>6.6 Espai Jove La Casa Gran</b>																				



**SISTEMA D'AVALUACIÓ I  
SEGUIMENT**



## 1. L'AVALUACIÓ

L'avaluació és un procés sistemàtic, planificat i dirigit a aconseguir una quantitat òptima de dades, tant qualitatives com quantitatives. Es tracta d'un procés amb feedbacks i continu on es té en compte la diversitat dels agents implicats. Per realitzar el seguiment i avaluació s'estableixen els següents criteris:

Realisme	Eficàcia	Eficiència	Dinamisme	Flexibilitat
<ul style="list-style-type: none"><li>• Per veure si els objectius plantejats donen resposta a les necessitats detectades.</li></ul>	<ul style="list-style-type: none"><li>• Comprovar si els objectius fixats s'han complert. D'aquesta manera s'utilitzaran els indicadors d'avaluació que s'han estipulat a cada acció.</li></ul>	<ul style="list-style-type: none"><li>• Verificar si els objectius s'han complert amb el mínim de despeses possibles i el rendiment que se n'ha obtingut d'aquests.</li></ul>	<ul style="list-style-type: none"><li>• Establir el procés com a dinàmic i continu.</li></ul>	<ul style="list-style-type: none"><li>• Oferir la possibilitat d'adaptar els continguts a les noves necessitats sorgides dels i les joves, atès que és un col·lectiu molt canviant.</li></ul>

En la fase primera de Planificació del procés, definició d'objectius i visualització prèvia, es va fer explícita la necessitat de dissenyar eines i instruments d'avaluació que acompanyessin el PLJ des del seu disseny inicial, per poder-ne fer el seguiment i avaluar la consecució dels seus objectius.

Per aquesta raó, el present document incorpora l'avaluació com un dels aspectes que asseguraran la qualitat de les polítiques de joventut que es desenvoluparan en els propers sis anys a Gavà.

El Pla Local de Joventut de Gavà entén l'avaluació com una eina indispensable per obtenir informació sobre els resultats de les polítiques i els processos i agents que hi han estat implicats. Les polítiques de joventut han d'incorporar ja des del seu disseny una mirada d'avaluació que ajudi tant a valorar quin és l'impacte que estan tenint les polítiques en relació amb els objectius proposats com per a aprofitar les oportunitats no planificades que obre qualsevol procés d'intervenció pública. De la mateixa manera, és un exercici fonamental de transparència i *accountability* amb la ciutadania i els agents implicats i, per tant, de qualitat democràtica.

Tot plegat, amb l'objectiu de valorar, modificar i millorar les accions i les mesures destinades a avançar cap a la igualtat d'oportunitats i cap a la capacitat de les persones joves per experimentar la pròpia vida de manera autònoma i lliure.

## **2. QUI FA L'AVALUACIÓ**

Tenint en compte que hi ha molts agents implicats per a fer efectives totes les actuacions, l'avaluació es realitzarà de manera coordinada i de manera transversal per tal de garantir la integralitat. A continuació es detallen tots/es els agents que podran, en major o menor mesura, participar de l'avaluació:

- Equip tècnic del servei de Joventut
- Usuaris i usuàries de l'Espai Jove La Casa Gran
- Usuaris i usuàries dels serveis de Joventut, en general
- Equips tècnics d'altres departaments de l'Ajuntament
- Equips docents
- Agents externs

## **3. COM ES PORTARÀ A TERME L'AVALUACIÓ**

L'avaluació es farà a través de diverses metodologies i amb diferents eines que facilitaran la recollida de dades reals per poder mesurar la fiabilitat de totes les actuacions del Pla. En termes generals, es defineixen dos grans fases d'avaluació: l'avaluació continuada i l'avaluació final.

### **3.1. Avaluació continuada**

Els informes que elabora cada professional i es comparteixen i comenten quotidianament en les reunions periòdiques dels equips de professionals que treballen amb joventut, formen part de l'avaluació continuada del Pla.

El sistema general d'avaluació no preveu la convocatòria de reunions específiques d'avaluació continuada. No obstant, la idea central i que cal mantenir és que l'avaluació és una part més del treball quotidià i que és en aquests termes que s'ha d'integrar en les feines habituals de tots els i les professionals implicades en el projecte. Si es dona un caràcter excepcional a l'avaluació, el dia que per la raó que sigui no es convoca la trobada pertinent de revisió, l'avaluació es perd. Per defecte i en el dia a dia. D'aquesta manera, en totes les reunions de treball de l'equip de professionals del departament de joventut hi haurà sempre la possibilitat d'un espai per revisar les avaluacions de cada acció plantejada.

En els casos que constitueixen excepció i que, per tant, mereixen la convocatòria d'una reunió específica dins d'aquesta avaluació continuada (més enllà de les accions avaluatives finals) perquè, es tracta d'algun esdeveniment de gran repercussió o que implica nombrosos actors externs, es podrà convocar amb avís previ als agents implicats.

### 3.1.1. Memòries anuals i informes de servei

Formarà part de l'avaluació continuada les memòries anuals i els informes de servei. En aquests casos, es podrà prendre com a base informativa els elements següents, entre d'altres:

- Les fitxes i informes anuals de cada acció o servei.
- Indicadors quantitius anuals.
- Conclusions de les reunions d'avaluació en aquells casos en què es produeixin.
- Valoració genèrica de tota l'annualitat, que s'obtindrà de la discussió en una convocatòria específica de l'equip de treball del departament de joventut al complet, al final de l'exercici anual.

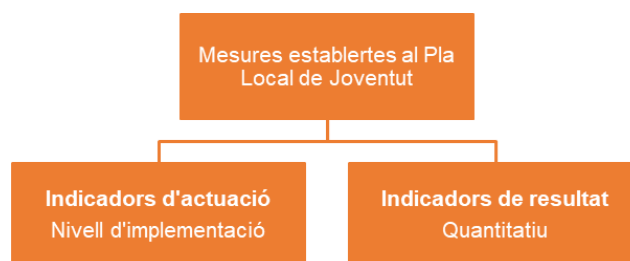
### 3.2. Avaluació final

L'objectiu fonamental de l'avaluació final serà establir diferències entre la situació dels i les joves i de la política de joventut en l'inici de l'aplicació del pla i la nova situació, sis anys més tard. Aquesta valoració donarà la mesura de les necessitats que persisteixen, de les noves necessitats i d'un ordre diferent de prioritats de cara a establir línies d'actuació per a un nou període d'aplicació del pla o per a l'elaboració d'un nou pla.

## 4. METODOLOGIA D'AVALUACIÓ

El Pla Local de Joventut de Gavà **incorpora un sistema d'avaluació i seguiment** configurat amb un sistema d'indicadors *ex ante*. Es tracta d'un sistema integral que busca conèixer **l'estat del desplegament de les mesures detallades en el Pla a través dels seus programes, projectes i accions concretes i els resultats obtinguts, aportant garanties i neutralitat.**






El sistema d'indicadors integral té en compte que a cada mesura establerta li poden correspondre diversos indicadors i que aquests poden ser de dos tipologies:



A continuació fem una molt breu descripció de cadascuna d'aquestes tipologies:

**Indicadors d'actuació:** proporcionen informació sobre el grau d'implementació d'aquella acció, o mesura concreta. En funció de la situació en què es troba aquella

acció o programa, la persona responsable indica un valor del 0 al 7 o un codi a través de cinc nivells o escenaris descrits a continuació (desestimat, no iniciat, iniciat, consolidat i finalitzat):

Nivell d'implementació	Codi/valor	Codi de color	Descripció
<b>Desestimat</b>	DES		L'acció establerta en el Pla s'ha desestimat, no es desenvoluparà
<b>No iniciat</b>	0		L'acció establerta en el Pla:
	1		<b>0.</b> No s'ha iniciat <b>1.</b> Està en una fase molt embrionària
<b>Iniciat</b>	2		L'acció establerta en el Pla:
	3		<b>2.</b> S'ha engegat en el seu disseny <b>3.</b> Està en l'inici de la seva implementació
	4		<b>4.</b> S'ha desplegat però de forma parcial, és difícil saber quin és el seu impacte
<b>Consolidat</b>	5		L'acció establerta en el Pla:
	6		<b>5.</b> Es troba en un nivell avançat de desplegament <b>6.</b> Tots o gran part dels processos estan desplegats
	7		<b>7.</b> La seva implementació genera impactes mesurables.
<b>Finalitzat</b>	FI		L'acció s'ha desenvolupat en la seva totalitat. Es considera acabat.

**Indicadors de resultat:** són majoritàriament de caire quantitatiu i ens permeten obtenir dades numèriques, objectives i neutres sobre l'acció que s'ha proposat en el Pla i la seva mesura. Es troben desenvolupats en cadascun dels eixos d'accions anteriors.

## 5. EXEMPLE DE FITXA AVALUACIÓ PROGRAMA

Acció		
Agents implicats		
Indicador d'actuació		
<b>Indicadors de resultat</b>		
<b>Indicador</b>	<b>Valor</b>	<b>Valoració de l'indicador</b>
<b>Valoració tècnica</b>		